

**Redegørelse vedrørende status for  
strategiarbejdet om  
Nationalparken og Biosfæreområdet  
i  
Nord- og Østgrønland**

Redegørelse til Inatsisartut FM2010

# Indhold

1. Indledning.....	3
2. Sammenfatning.....	4
3. Historien om Nationalparken/Biosfæreområdet.....	12
3.1 Nationalparken.....	12
3.2 Biosfæreområde.....	12
3.3 Hidtidig forvaltning af området.....	13
3.3.1 Administration.....	13
3.3.2 Opdeling i zoner.....	13
3.3.3 Aktiviteter i Nationalparken/Biosfæreområdet.....	14
4. Kortlægning af interesseområder.....	14
4.1 Geografi – kortlægning.....	15
4.2 Kulturhistoriske værdier.....	15
4.3 Naturværdier.....	17
4.4 Forskning og monitoring.....	19
4.5 Geologi.....	21
4.6 Råstofaktiviteter - udvinding af mineral- og kulbrinteforekomster (olie, gas).....	23
4.7 Turisme.....	25
5. Fremtidig forvaltning af Nationalpark/Biosfæreområde.....	27
5.1 Beskyttelsesstatus.....	27
5.1.1 Nationalpark konceptet.....	27
5.1.2 Biosfæreområder – ”MAB” konceptet.....	29
5.1.3 Mulige scenarier ifht anvendelse af Nationalpark og Biosfæreområde som beskyttelsesstatus.....	33
5.2 Gradueret beskyttelse.....	36
5.2.1 Adgangsregulering.....	37
5.3 Monitoring.....	39
5.4 Kontrol/Tilsyn/Suverænitethåndhævelse.....	40
5.5 Forskning.....	42
5.6 Sikkerhedskrav ifm. sejlads.....	43
6. Muligheder ifht regional udvikling.....	43
6.1 Biosfæreområde omkring Ittoqqortoormiit og Scoresbysund Fjord.....	44
6.2 Logistik – etablering af bynær lufthavn og havn.....	44
6.3 Initiativer der sikrer udviklingsmuligheder for turismen.....	44
7. Afklaring af ejerskab til hytter/stationer.....	45
8. Miljøforhold – affald i Nationalparken/Biosfæreområde.....	47
9. Afslutning.....	48

# Redegørelse vedrørende status for strategiplanarbejdet om Nationalparken/Biosfæreområde i Nord- og Østgrønland

## 1. Indledning

---

Nationalparken i Nord- og Østgrønland er verdens største nationalpark og indeholder en mangfoldighed af unikke geologiske formationer, landskabelige værdier, naturværdier, samt fortidsminder og andre kulturlevn.

Området har været Nationalpark siden 1974 og Biosfæreområde siden 1977. Fredningsbestemmelserne for området er beskrevet i bekendtgørelse om nationalparken fra 1992 med enkelte ændringer i 1999.

Bæredygtig udnyttelse og beskyttelse af miljøet har været fast indhold i Naalakkersuisuts overordnede målsætninger i de seneste koalitionsaftaler. Naturbeskyttelsesloven fra 2003 danner den nuværende ramme for naturbeskyttelsesindsatsen i Grønland. Blandt de vigtigste elementer heri er krav om bæredygtig udnyttelse og anvendelse af forsigtighedsprincippet i forvaltningen af de levende ressourcer, samt mulighed for at etablere fredede områder med det formål at beskytte landets biodiversitet.

Fra politisk side har der været udtrykt ønske om, at der foretages en samlet analyse af, hvorledes Nationalparken/Biosfæreområdet bedst muligt beskyttes i fremtiden, samtidig med at det samfundsøkonomiske udbytte af området øges. Fra de forskellige grupper med interesser i Nationalparken/Biosfæreområdet, f.eks. lokalbefolkningen, råstofindustrien og turistoperatører, er der tillige et ønske om, at der udarbejdes nogle klare rammer for deres aktiviteter. Der findes allerede detaljerede miljø og naturreguleringsregler for råstofindustrien, ligesom der findes regler der beskytter kulturminder og natur. Disse vil indgå i det videre arbejde.

Med baggrund i Zackenberg-aftalen af 7. august 2001 mellem daværende Landsstyremedlem for Miljø- og Natur og den daværende danske Miljøminister, besluttede Landsstyret en Strategiplan for det videre arbejde med Nationalparken/Biosfæreområdet.

Strategiplanen er udarbejdet som et styringsredskab, der skal sikre Landsstyrets overordnede målsætninger om "...en gradueret beskyttelse af området, som dels bevarer en uberørt økologisk enhed for de fremtidige generationer og dels lever op til de internationale forpligtigelser." Strategiplanen skal således fastsætte rammerne for en bæredygtig udvikling af området gennem sikring af beskyttelseshensyn og skabelse af fremtidssikrede rammer for lokale interesser og erhvervsudvikling.

Som det fremgår i denne redegørelse er behovet for en zoneinddeling af Nationalparken/Biosfæreområdet mere aktuelt end nogensinde. Trusselsniveauet mod områdets værdier har tidligere været anset for lavt og det har derfor været vurderet, at det ikke var aktuelt med en gradueret beskyttelse af området. Men ønsket om udvidelse af råstofudvindingsaktiviteter, målsætning om øget turismeudvikling og forventede klimaforandringer, der kan medføre lettere adgang til området m.v. betyder, at behovet for en gradueret beskyttelse af området er større end nogensinde.

Arbejdet med Strategiplanen kræver at der bliver taget stilling til en række forvaltningsmæssige problemstillinger. For at belyse disse, blev der nedsat en styregruppe og en række arbejdsgrupper, som skulle komme med anbefalinger til forvaltningen af Nationalparken/Biosfæreområdet. Arbejdsgruppernes skulle vurdere følgende problemstillinger, som vil blive belyst nærmere i denne redegørelse:

- 1) Afklaring af områdets beskyttelses status, Nationalpark / MAB.
- 2) Gradueret beskyttelse i form af en områdeinddeling af Nationalparken/Biosfæreområdet,
- 3) Turistudviklingsmulighederne i Nationalparken/Biosfæreområdet,
- 4) Afklaring af ejerskabet til hytter og anlæg i Nationalparken/Biosfæreområdet samt hvilke hytter der skal bevares for fremtiden,
- 5) Den fremtidige logistik i Nationalparken/Biosfæreområdet (herunder afklaring af hovedindfaldsport til Nationalparken/Biosfæreområdet),
- 6) Affaldskortlægning samt anbefalinger til oprydningsplan.

De fleste arbejdsgrupper har afsluttet deres arbejde med faglige rapporter. Der eksisterer derfor nu en meget bred ajourført oversigt over de værdier og interesser som findes i Nationalparken/Biosfæreområdet. Dette skal bl.a. resultere i en revideret bekendtgørelse for Nationalparken/Biosfæreområdet, en forvaltningsplan samt en udviklingsplan for en erhvervmæssig brug af området. Der udestår dog stadig et arbejde med afklaring af en række del-elementer førend arbejdet kan afsluttes.

Strategiplanarbejdet blev igangsat i 2001 og skulle efter planen være afsluttet senest i 2006. Denne tidsplan er af forskellige årsager ikke blevet overholdt, bl.a. på grund af behov for opdaterede faglige rapporter og varetagelse af en række uopsættelige driftsopgaver i Hjemmestyret. I forbindelse med omstruktureringen i Hjemmestyret er der sket en klar opprioritering af opgaven, og der er overført flere ressourcer til gennemførelse af arbejdet. Det er derfor Naalakkersuisuts målsætning, at arbejdet kan færdiggøres inden for en overskuelig fremtid.

Denne redegørelse giver en status for det igangværende arbejde, beskriver forskellige interesser i området og præsenterer en handlingsplan, der skal føre til en ny bekendtgørelse for området, en forvaltningsplan samt en udviklingsplan. Handlingsplanen, der fremgår af nærværende redegørelse beskriver hvilke aktiviteter, der skal afklares før en endelig plan for gradueret beskyttelse og udnyttelse foreligger.

## **2. Sammenfatning**

---

Nationalparken i Nord- og Østgrønland er verdens største Nationalpark og indeholder en mangfoldighed af unikke geologiske formationer, landskabelige værdier, naturværdier, samt fortidsminder og andre kulturlevn.

Området har været Nationalpark siden 1974 og blev udpeget som UNESCO Biosfæreområde i 1977. Fredningsbestemmelserne for området er beskrevet i bekendtgørelse om Nationalparken fra 1992 med enkelte ændringer i 1999. Råstofaktiviteter er tilladt i Nationalparken/Biosfæreområdet.

Fra politisk side har der været udtrykt ønske om, at der foretages en samlet analyse af, hvorledes Nationalparken/Biosfæreområdet bedst muligt beskyttes i fremtiden, samtidig med at det

samfundsøkonomiske udbytte af området øges. Fra de forskellige grupper med interesser i Nationalparken/Biosfæreområdet, f.eks. lokalbefolkningen, råstofindustrien og turistoperatører, er der tillige et ønske om at der udarbejdes nogle klare rammer for deres aktiviteter.

I forbindelse med Zackenberg-aftalen af 7. august 2001 mellem daværende Landsstyremedlem for Miljø- og Natur og den daværende danske Miljøminister, blev det besluttet, at der skulle udarbejdes en Strategiplan for det videre arbejde med Nationalparken/Biosfæreområdet.

Strategiplanen er tænkt som et styringsredskab, der skal fastsætte rammerne for en bæredygtig udvikling af området, samtidig med skabelse af fremtidssikrede rammer for lokale interesser og erhvervsudvikling.

Strategiplan blev forelagt Landsstyret i 2002 og beskriver en række forvaltningsmæssige problemstillinger, der skal afklares ifm forvaltningen af området. I regi af Strategiplanen nedsattes en styregruppe samt en række arbejdsgrupper, som skulle komme med anbefalinger til forvaltningen af Nationalparken/Biosfæreområdet. Arbejdsgrupperne skulle vurdere følgende problemstillinger, som er belyst nærmere i denne redegørelse:

- 1) Afklaring af områdets beskyttelses status, Nationalpark / MAB.
- 2) Gradueret beskyttelse af Nationalparken/Biosfæreområdet,
- 3) Turistudviklingsmulighederne i Nationalparken/Biosfæreområdet,
- 4) Afklaring af ejerskabet til hytter og anlæg i Nationalparken/Biosfæreområdet samt hvilke hytter der skal bevares for fremtiden,
- 5) Den fremtidige logistik i Nationalparken/Biosfæreområdet (herunder afklaring af hovedindfaldsport til Nationalparken/Biosfæreområdet),
- 6) Affaldskortlægning samt anbefalinger til oprydningssplan.

Strategiplansarbejdet skal bl.a. resultere i en revideret bekendtgørelse for Nationalparken, en forvaltningsplan samt en udviklingsplan. Mens forvaltningsplanen beskriver forvaltningsmæssige rammer for det beskyttede område, fokuserer udviklingsplanen på initiativer, der kan danne grundlag for erhvervmæssige udviklingsmuligheder til gavn for det grønlandske samfund, herunder specielt Ittoqqortoormiit.

Denne redegørelse giver en status for det igangværende arbejde, beskriver forskellige interesser i området og præsenterer en handlingsplan for det videre arbejde. Handlingsplanen, der fremgår af nærværende redegørelse beskriver hvilke aktiviteter, der skal afklares ifm den fremtidige forvaltning af området.

#### *Beskyttelsesstatus*

Som det fremgår af ovennævnte skal Strategiplanarbejdet bl.a. resultere i en afklaring af hvilken status området skal have i fremtiden, herunder anvendelse af Nationalparkbegrebet og en afklaring af om området stadig skal have status som Biosfæreområde.

Området er ikke blevet forvaltet som et biosfæreområde, dvs. biosfære-konceptet er ikke egentligt blevet implementeret. En implementering af biosfæreområde-statusen i Nationalparken ville indebære en række påkrævede tiltag, som endnu ikke er fuldt afdækket. Det står dog klart, at såfremt den nuværende Nationalpark stadig skal have status af Biosfæreområde ville dette kræve en ændring af områdets areal, således at dette inkluderer en fastboende befolkning (f. eks. Ittoqqortoormiit). Dette giver følgende scenarier for områdets kommende status og størrelse:

- a) Aflysning af Biosfæreområdet, således at området fremover alene har status af Nationalpark.
- b) Inklusion af Ittoqqortoormiit og Scoresbysund Fjordkomplekset i det nuværende biosfæreområde. Såfremt man beslutter at implementere Biosfærekonceptet og det viser sig som et succesfuldt forvaltningsredskab, kan det overvejes om en lignende udvidelse kan foretages i Qaanaaq området.
- c) Muligheden for at aflyse Biosfæreområdet som det er i dag og erstatte det med et biosfæreområde syd for den nuværende grænse og syd på til og med Ittoqqortoormiit og Scoresbysund Fjordkomplekset. Såfremt Biosfærekonceptet her viser sig succesfuldt kan det overvejes om et lignende område skal oprettes ved Qaanaaq og om det nuværende nationalparksområde skal inkluderes heri på et senere tidspunkt.

For at sikre en afvejning af områdets fremtidige beskyttelsesstatus er Naalakkersuisut indstillet på, at en arbejdsgruppe bestående af relevante interessenter, snarest arbejder videre med en konkret anbefaling til fremtidig beskyttelsesstatus for området, med henblik på en forelæggelse til politisk beslutning.

#### *Gradueret beskyttelse*

En anden vigtig problemstilling i Strategiplanarbejdet er fastsættelse af en gradueret beskyttelse af området på baggrund af de værdier, der er i området. Områdets geologiske, kulturmæssige og naturmæssige værdier er ikke jævnt fordelt over området. Nogle områder er således mere beskyttelseskrævende end andre, hvorfor der er behov for en gradueret beskyttelse. Denne graduering skal danne rammerne for den fremtidige beskyttelse og udnyttelse af området (herunder råstofaktiviteter, turisme, traditionelle fangstaktiviteter, mm). Det skal altså beskrives, hvilke aktiviteter der må foregå hvor og eventuelt hvornår indenfor Nationalparken/Biosfæreområdet, herunder hvor der må ske råstofefterforskning og udvinding.

En gradueret beskyttelse af Nationalparken/Biosfæreområdet er mere aktuelt end nogensinde. Trusselsniveauet mod områdets værdier har tidligere været anset for lavt og det har derfor været vurderet, at der ikke var noget specielt behov for en gradueret beskyttelse af området. Men ønsket om udvidelse af råstofudvindingsaktiviteter, målsætning om øget turismeudvikling og forventede klimaforandringer, der kan medføre lettere adgang til området m.v. betyder, at behovet for en gradueret beskyttelse af området er større end nogensinde.

I forbindelse med arbejdet med en gradueret beskyttelse af området er der udarbejdet et omfattende opdateret kortmateriale (nytegnede topografiske kort for Nationalparken/Biosfæreområdet plus Scoresbysund Fjordsystem) ligesom der er udarbejdet fagrapporter for beskyttelsesinteresser med digitaliserede kort over naturværdier, kulturminde (herunder hytter) samt væsentlige geologiske formationer, inkl. forekomsten af fossiler. Der eksisterer derfor nu en meget bred ajourført oversigt over de værdier, som findes i Nationalparken/Biosfæreområdet, således at der er et solidt fundament til at opfylde Naalakkersuisuts ønske om en gradueret beskyttelse af området. Det skal understreges, at selvom den eksisterende viden er blevet samlet i ajourførte rapporter er der stadig store dele af Nationalparken der ikke er afdækket, både i forhold til beskyttelseskrævende lokaliteter, f.eks. natur- og kulturværdier, samt i forhold til udnyttelsesinteresser, f.eks. mineralforekomster af kommerciel og dermed samfundsmæssig værdi.

Naalakkersuisut er derfor indstillet på at ovennævnte Arbejdsgruppe – der skal komme med anbefalinger til områdets fremtidige beskyttelsesstatus – ligeledes kommer med anbefalinger til hvorledes en gradueret beskyttelse af området kan komme i stand.

#### *Kontrol, Tilsyn og Sikkerhed*

Et andet aspekt der skal overvejes ifm forvaltningen af området er, at Forsvaret i dag varetager kontrol- og tilsynsfunktionerne samt suverænitethåndhævelsen i Nationalparken/Biosfæreområdet, hvilket sker i forbindelse med Slædepatruljen Sirius's aktiviteter. I betragtning af de enorme afstande i Nationalparken/Biosfæreområdet kan tilsynsfunktionen fra Sirius kun være sporadisk. Derfor er det relevant at vurdere, hvorvidt der skal være et eller flere supplement(er) til Forsvarets tilsyn i Nationalparken/Biosfæreområdet. Dette kunne være ansættelse af en eller flere parkbetjente (ranger) som varetager tilsynet i Nationalparken/Biosfæreområdet, eller indførelse af krav om satellitovervågning af krydstogtskibe. En yderligere mulighed kunne være indførelse af en observatørordning knyttet til de krydstogtskibe der sejler i farvandet i Nationalparken/Biosfæreområdet. Alle disse muligheder skal nøjere vurderes i forbindelse med Strategiplanarbejdet.

#### *Forskning*

Et andet aspekt er en fortsat udvikling af den vigtige forskning i Nationalparken/Biosfæreområdet. Kommissionen for Videnskabelige Undersøgelser i Grønland (KVUG) har udarbejdet en forskningsstrategi for Nationalparken/Biosfæreområdet, som dikterer rammerne for forskningsindsatsen over de kommende 10-20 år.

#### *Overvågning af beskyttelsesinteresser og trusler*

Der bør udvikles en samlet overvågningsplan for området, med beskrivelse af monitoringsaktiviteter, dataflow (og evt. database), ansvarlige udførende institutioner/organisationer og beskrivelse af hvordan overvågningsdata tænkes anvendt i forvaltningen af området i forbindelse med en regelmæssig vurdering af behovet for justeringer af områdeinddeling og adgangsregulering.

Et samlet overvågningsprogram tænkes udviklet i nært samarbejde med forskningsinstitutioner, ressortansvarlige departementer og eventuelle samarbejdspartnere. Programmernes indhold vil afhænge af muligheder for samarbejde og finansiering.

#### *Logistik*

Logistikarbejdsgruppen – nedsat i forbindelse med Strategiplansarbejdet – har fremkommet med anbefalinger til den fremtidige logistik i Nationalparken/Biosfæreområdet, herunder hovedindfaldsporten til området. Logistikarbejdsgruppen anbefaler, at den nuværende lufthavn ved Nerlerit Inaat/Constable Pynt nedlægges, og at der i stedet etableres en lufthavn tæt på Ittoqqortoormiit. Arbejdsgruppen fremfører, at der i den forbindelse er brug for nærmere vurderinger før endelig beslutning kan tages, herunder at finansieringsmulighederne afdækkes.

#### *Turisme*

Strategiplanen skal ligeledes belyse turistudviklingsmulighederne i Nationalparken/Biosfæreområdet. Turismearbejdsgruppen under Strategiplanen har på den baggrund konkluderet, at der er betydeligt potentiale for at udvikle eksklusiv turisme specielt i Nationalparkens/Biosfæreområdets sydlige del op til 75°N, Danmarkshavn. Redegørelsen indeholder i den forbindelse en række forslag til turismetiltag, som vil blive vurderet nærmere.

### *Hytteejerskab og Bevaringsværdi*

Strategiplanarbejdet skal endvidere skabe en afklaring af ejerskabet til hytter og anlæg i Nationalparken/Biosfæreområdet samt hvilke hytter der skal bevares for fremtiden. Vedrørende sidstnævnte har en i forbindelse med Strategiplanarbejdet nedsat Hyttearbejdsgruppe inddelt hytteanlæg i 4 administrative kategorier:

1) Hytter der bør fredes, 2) Hytter der bør vedligeholdes, 3) Hytter, der skal have lov at forfalde samt 4) Bemandede stationer. Denne kategorisering er vigtig i forbindelse med de videre overvejelser vedrørende bevaringen af hytterne for de kommende generationer.

### *Affaldskortlægning*

Et andet centralt punkt i Strategiplanarbejdet er affaldskortlægningen indenfor Nationalparken/Biosfæreområdet. I rapporten ”Affaldsregistrerings og håndtering i det åbne land”, er der registreret ca. 35 affaldslokaliteter i Nationalparken, hvor der *kan* være efterladt affald. Bemandede lokaliteter (eksempelvis Station Nord, Danmarkshavn, Daneborg, og Zackenberg) er ikke medtaget i kortlægningen af mulige affaldslokaliteter i Nationalparken/Biosfæreområdet. Et stort antal hytter, hvor der også kan være affald, vurderes at være fredet og indgår således ikke som affaldslokaliteter.

En stor del af de registrerede lokaliteter kan foruden affald, også være forurenede med miljøfremmede stoffer som f.eks. olieprodukter, PAH’er, tungmetaller m.m.

Der er begrænset viden om de enkelte lokaliteter, og det økonomiske overslag på 50 millioner til oprydning er derfor behæftet med stor usikkerhed. Overslaget omfatter kun fjernelse af affald og en eventuel forureningsundersøgelse. Eventuel forurening med miljøfremmede stoffer kan give anledning til store ekstraudgifter i forbindelse med sikring eller fjernelse af forureningen.

Det anbefales, at håndteringen af de registrerede affaldslokaliteter i Nationalparken/Biosfæreområdet sker sammen med de øvrige registrerede affaldslokaliteter uden for Nationalparken/Biosfæreområdet. På den måde kan der ske en samlet behandling og prioritering af de 449 affaldslokaliteter, der er registreret i det åbne land. Dette for at sikre, at de lokaliteter, der udgør den største miljørisiko, behandles først.

### *Udviklingsplan for tiltag ifht skabelse af en regional udvikling*

Som tidligere nævnt er et af formålene med Strategiplanen, at skabe fremtidssikrede rammer for lokale interesser og erhvervsudvikling i Ittoqqortoormiit. Dette kan tænkes at kunne ske på flere fronter, herunder i forbindelse med etablering af en lufthavn ved Ittoqqortoormiit. En sådan lufthavn vurderes både at give bedre lokale udviklingsmuligheder i relation til turisme og logistiksupport til Nationalparken/Biosfæreområdet, men ligeledes kunne medføre flere turister til selve byen, bl.a. i form af endagsturister fra Island, med de følgevirkninger det har for byen.

I forbindelse med overvejelserne omkring udviklingen af lokale erhvervs muligheder skal mange problemstillinger vurderes, herunder afklaring af muligheder for koncessionering af bestemte aktiviteter i Nationalparken/Biosfæreområdet samt vurdering af muligheder for flerårige tilladelser til lokale turistoperatører.

### *Det videre arbejde*

Strategiplanarbejdet blev igangsat i 2001 og skulle efter planen være afsluttet senest i 2006. Denne tidsplan er af forskellige årsager ikke blevet overholdt, bl.a. på grund af behov for opdaterede faglige rapporter og varetagelse af en række uopsættelige driftsopgaver i Hjemmestyret. Det er



imidlertid Naalakkersuisuts målsætning, at den endelige Strategiplan vil forelægge inden for overskuelig fremtid.

## Handlingsplan for aktiviteter, der skal afklares ifm den fremtidige forvaltning af området

### Forvaltningsrelaterede handlingselementer

Emne og Aktivitet	Ansvarlig myndighed og deltagere
<b>1. Lovgivning, forvaltningsplaner og udviklingsplaner</b>	
1a) Nationalparkbekendtgørelse	Ansvarlig: NNPAN Høring: alle
1b) Rejsebekendtgørelse, herunder koordinering med Nationalparkens bestemmelser	Ansvarlig: NNPAN Høring: alle
1c) Forvaltningsplan	Ansvarlig: NNPAN Høring: alle
1d) Udviklingsplan	Ansvarlig: NNPAN Høring: alle
<b>2. Beskyttelsesstatus</b>	
2a) Arbejdsgruppen skal ud fra et kommissorium komme med anbefaling om hvorvidt Nationalpark og/eller Biosfærekonceptet skal implementeres og i givet fald: <ul style="list-style-type: none"><li>- for hvilket område</li><li>- forankring af forvaltning</li><li>- relation til danske myndigheder</li><li>- finansiering</li><li>- mm.</li></ul>	<u>Arbejdsgruppe</u> Ansvarlig: NNPAN  RD, ISIIN, DFFL, GTE, KIIIN, Sermersooq
<b>3. Gradueret beskyttelse</b>	
3a) Arbejdsgruppe skal komme med forslag til områdeinddeling og adgangsregulering ud fra faglige anbefalinger og erhvervsinteresser.	<u>Arbejdsgruppe</u> Ansvarlig: NNPAN  RD, ISIIN, DFFL, GTE, KIIIN, NatMus Sermersooq
3b) Vurdering af mulighed for opførelse af turisthytter.	NNPAN
3c) Afklaring af ejerskab for hytter i Nationalparken/Biosfæreområdet.	Ansvarlig: NNPAN GLK
3d) Afklaring af hjemtagelse af hytter, herunder spørgsmål om vedligehold.	Ansvarlig: NNPAN NatMus, KIIIN, GLK
3e) Udarbejdelse af retningslinjer for brug af eksisterende hytter til overnatning ifm turismeaktiviteter.	Ansvarlig: NNPAN NatMus, KIIIN, GLK
3f) Vurdering af behov for miljøkrav ifm sejlads i Nationalparken/Biosfæreområdet.	Ansvarlig: NNPAN – Miljøafdelingen
<b>4. Monitoring</b>	
4a) Udarbejdelse af en samlet overvågningsplan for beskyttelsesinteresser og aktiviteter, inklusiv plan for regelmæssig vurdering af områdeinddeling	Ansvarlig: NNPAN

og adgangsregulering.

DFFL, KIIIN, NatMus

## 5. Forskningsstrategi

5a) Er lavet.

## 6. Kontrol/Tilsyn/ Suverænitetshåndhævelse

6a) Vurdering af muligheden for etablering af lokal rangerordning i den sydlige del af Nationalparken/Biosfæreområdet som supplement til Siriuspatroljens politimyndighed.

Ansvarlig: NNPAN  
DFFL, GLK, Politiet, Sermersooq

6b) Vurdering af behov og muligheder for krav om satellitovervågning af skibe til styrkelse af sikkerheden.

Ansvarlig: Infrastrukturstyrelsen  
NNPAN, GLK

6c) Mulighed for indførelse af observatør ordning vurderes

Ansvarlig: Infrastrukturstyrelsen  
NNPAN, GLK

## 7. Sikkerhed

7a) Vurdering af muligheder for øget sikkerhed ifm sejlads i Nationalparken/Biosfæreområdet, herunder kendt mand ordning, sø-opmåling og krav til skibes sødygtighed.

Ansvarlig: Infrastrukturstyrelsen  
Søfartsstyrelsen, Politiet, GLK, RD, NNPAN

## 8. Affald

8a) Håndteringen af affaldslokaliteter sker sammen med behandlingen af øvrige registrerede lokaliteter uden for Nationalparken/Biosfæreområdet.

Ansvarlig: NNPAN - Miljøafdelingen

## Regionale udviklingsinitiativer

### Emne og Aktivitet

### Ansvarlig myndighed og deltagere

## 9. Turisme

9a) Afklaring af behov for og muligheder for koncessionering af bestemte aktiviteter i Nationalparken/Biosfæreområdet.

Ansvarlig: ISIIN  
DFFL, NNAPN, Projekt- og Landsplanafdelingen

9b) Vurdering af muligheder for flerårige tilladelser til turistoperatører.

Ansvarlig: NNPAN

## 10. Logistik

10a) Vurdering af mulighed for etablering af bynær lufthavn og/eller havneanlæg ved Ittoqqortoormiit, herunder finansiering.

Ansvarlig: Infrastrukturstyrelsen  
Relevante myndigheder

10b) Vurdering af muligheder for etablering af logistikskole, hvor evt. uddannelse af park-rangers kan finde sted.

Ansvarlig: NNPAN  
KIIIN, Sermersooq

DFFL = Departement for Fiskeri, Fangst og Landbrug,  
NNPAN = Department for Indenrigsanliggender, Natur og Miljø,  
GLK = Grønlandskommandoen  
GTE = Grønlands Turist- og Erhvervsråd,  
ISIIN = Departement for Erhverv og Arbejdsmarked,  
KIIIN = Departement for Kultur, Uddannelse, Forskning og Kirke,  
NatMus = Grønlands Nationalmuseum og Arkiv,  
RD = Råstofdirektoratet  
Sermersooq = Kommuneqarfik Sermersooq

## Tidsperspektiv

### **Fase 1.**

Pkt. 2-7: Elementer der er nødvendige ifht udarbejdelse af bekendtgørelse og forvaltningsplan.

Pkt. 8: Element der allerede indgår i den almindelige sagsbehandling.

Pkt. 9-10: Elementer der indgår i en udviklingsplan.

### **Fase 2.**

Pkt. 1a-c: Udarbejdelse af Nationalpark- og Rejsebekendtgørelse samt forvaltningsplan.

### **Fase 3.**

Pkt. 1d: udviklingsplan

## **3. Historien om Nationalparken/Biosfæreområdet**

---

### **3.1 Nationalparken**

Nationalparken i Nord- og Østgrønland blev oprettet i 1974 i Fredningslov for Grønland. Dette var en Folketingslov, hvis bestemmelser om Nationalparken efterfølgende indgik i Grønlands Hjemmestyres Landstingslov om Naturfredning i Grønland fra 1980 med en senere ændring i 1988. Naturfredningsloven (1980) afgrænser området og fastsætter formålet med beskyttelsen af området.

Med hjemmel i denne lov, blev der udstedt Bekendtgørelse om Nationalparken i 1987 og 1992 med senere ændringer i 1999.

Nationalparkbekendtgørelsen udstikker regler indenfor forvaltning, beskyttelse og adgangsregulering, herunder regler om

- Ophold og færdsel
- Jagt og fiskeri
- Beskyttelse af planter, dyr og ferske vande
- Beskyttelse af forhistoriske og historiske anlæg
- Zoneinddeling
- Adgang og kontrolforanstaltninger, herunder undtagelse af råstofaktiviteter
- Faste stationer
- Sanktioner

Nationalparkkonceptet er beskrevet i afsnit 5.1.1.

### **3.2 Biosfæreområde**

Nationalparken i Nord- og Østgrønland blev optaget på UNESCO's liste over Verdens Biosfæreområder i 1977 efter et samarbejde mellem Fredningsstyrelsen i Danmark og Ministeriet for Grønland.

Departement for Indenrigsanliggender, Natur og Miljø er den ansvarlige myndighed for biosfæreområdet med Departement for Kultur, Uddannelse, Forskning og Kirke som bindeled til den danske UNESCO National Kommission.

Biosfære konceptet ændredes med udarbejdelsen af Seville Strategien i 1995 (se herunder). Disse ændringer er ikke implementeret i den grønlandske forvaltning af området.

Biosfære konceptet er beskrevet i afsnit 5.1.2.

### **3.3 Hidtidig forvaltning af området**

#### **3.3.1 Administration**

Departement for Indenrigsaffægender, Natur og Miljø administrerer i dag Nationalparkbekendtgørelsens bestemmelser og behandler i den forbindelse bl.a. alle ansøgninger om adgang til Nationalparken/Biosfæreområdet (med undtagelse af råstofaktiviteter).

Ansøgninger om adgang går dog i dag gennem Klima- og Polarenheden under den danske Forsknings- og Innovationsstyrelse (tidligere Dansk Polar Center), der forvalter Rejsebekendtgørelsen, der regulerer færdsel i Nord- og Østgrønland. Klima- og Polarenhedens administration er på elementer, der ikke har med Nationalparkbekendtgørelsens bestemmelser at gøre, f. eks. eftersøgnings- og udhævningsforsikringer.

Administrationen af Rejsebekendtgørelsen forventes hjemtaget pr. 1. januar 2010, hvorefter Departement for Indenrigsaffægender, Natur og Miljø vil forvalte bestemmelserne både i relation til Rejsebekendtgørelsen og Nationalparkbekendtgørelsen. I forbindelse med denne hjemtagelse af administrationen af Rejsebekendtgørelsen, er det vigtigt, at Departement for Indenrigsaffægender, Natur og Miljø foretager den nødvendige koordination af administrationen af regelsættet i henholdsvis Rejsebekendtgørelsen og Nationalparkbekendtgørelsen i relation til forvaltningen af Nationalparken/Biosfæreområdet. Dette gælder bl.a. koordinering af udstedelse af tilladelser til at færdes og opholde sig i Nationalparken/Biosfæreområdet.

#### **3.3.2 Opdeling i zoner**

Oprindeligt var Nationalparken udlagt som et stort sammenhængende område både i Fredningslov for Grønland fra 1974 og i Naturfredningslov fra 1980, og med ens regler overalt i området. Dette blev senere ændret, således at Bekendtgørelsen om Nationalparken fra 1987 indførte 4 typer af områder der kunne afgrænses inde i Nationalparken, hvor færdsel og aktiviteter reguleres ud fra følgende kriterier:

Zone 1: Værdifuldt og specielt sårbart område.

Zone 2: Vigtigt og følsomt område.

Zone 3: Interessant lokalitet.

Zone 4: Økologisk vigtigt åbentvandsområde, herunder strømsted.

Administrationen i Grønlands Hjemmestyre fik i opdrag at fastsætte den nærmere afgrænsning af zonerne og regler for adgangen til de udpegede områder. Et forslag til fastsættelsen af den nærmere afgrænsning af disse områder, blev udarbejdet i starten af 90'erne, hvor der blev peget på i alt 27 områder.

Imidlertid er ovennævnte zoneinddeling i praksis ikke blevet implementeret i forvaltningen af området, bortset fra at kortet - hvor disse områder var angivet - i årene derefter blev sendt til alle personer, der ansøgte om adgangstilladelse til Nationalparken/Biosfæreområdet. De 27 udpegede områder har i et vist omfang dannet baggrund for de af Grønlands Hjemmestyre stillede krav om adgangen til områderne.

Nu skal der udvikles en helt ny zoneinddeling, der skal bygge på nye ajourførte data. Derfor er der i forbindelse med Strategiplanarbejdet indhentet faglige rapporter om hvorledes en sådan tidssvarende områdeinddeling kan implementeres, bl.a. ud fra eksisterende data på biologiske, geologiske og kulturmæssige beskyttelsesinteresser.

### **3.3.3 Aktiviteter i Nationalparken/Biosfæreområdet**

Tilladelser til forundersøgelse, efterforskning og udnyttelse af mineralske råstoffer i Nationalparken/Biosfæreområdet meddeles efter reglerne i lov om mineralske råstoffer i Grønland. Af Hjemmestyrets bekendtgørelse fra 1999 om ændring af Hjemmestyrets bekendtgørelse om Nationalparken i Nord- og Østgrønland fremgår det dog, at der skal indhentes en udtalelse fra Direktoratet for Miljø- og Natur (nu Departement for Indenrigsankendte, Natur og Miljø) i forbindelse med ansøgninger om tilladelse til forundersøgelse, efterforskning og udnyttelse af råstoffer.

I dag foregår der udover råstofaktiviteter en række andre aktiviteter inden for Nationalparken/Biosfæreområdet, herunder:

- suverænitetshåndhævelse,
- kontrol og tilsyn efter Nationalparkbekendtgørelsen,
- forskning og monitorering,
- stationsaktiviteter,
- land og hav baseret turisme, samt
- traditionel fangst og fiskeri

## **4. Kortlægning af interesseområder**

---

Zackenbergaftalen fra 2001 har som hovedsigte, at der skal ske en graderet beskyttelse af området. Det vil sige en afvejning af beskyttelses- og udnyttelsesinteresser, som skal danne rammerne for fremtidige aktiviteter i området. I regi af Strategiplanen for Nationalparken/Biosfæreområdet er udarbejdet en række rapporter, der beskriver beskyttelses- og udnyttelsesinteresser i området.

Disse rapporter præsenterer beskyttelses- og udnyttelsesinteresser på baggrund af eksisterende viden. Det betyder at kortlægningen af beskyttelsesinteresser og udnyttelsesinteresser er et øjebliksbillede baseret på eksisterende informationer og ikke tager højde for videnshuller eller eventuelle fremtidige ændringer forårsaget af f. eks. klimaændringer. Videnshullerne kan både vedrøre beskyttelsesinteresser og udnyttelsesinteresser.

Der bør således stilles krav om miljøkonsekvensvurderinger i forbindelse med anlægsaktiviteter (således som det allerede er tilfældet i forbindelse med råstofudvinding i Nationalparken, såvel som i resten af Grønland) samt udarbejdes forsknings- og monitoringsplaner, der kan sikre hensynet til relevante beskyttelsesinteresser i området.

I forhold til regulering af adgangen, er aktiviteter inddelt i to typer, a) regulering af anlægs- og udvindingsaktiviteter og b) regulering af tidsbegrænsede ophold.

a) dækker over etablering af infrastruktur (hytter, havneanlæg, lufthavne, mm) samt råstofefterforskning og -udvinding.

b) dækker over tidsbegrænsede ophold uden nævneværdige indgreb i naturen, f. eks. turisme, og visse typer af råstofforundersøgelser.

Adgangsreguleringen gælder ikke for politiets og forsvarets virke i området. Disse kan frit færdes overalt i Nationalparken i tjenesteligt medfør.

Følgende resumeer af beskyttelses- og udnyttelsesinteresser er baseret på fagrapporter og input fra relevante myndigheder og faginstitutioner.

#### **4.1 Geografi – kortlægning**

Strategiplanen, der publiceredes i 2004, beskrev et behov for udarbejdelse af pålidelige digitale topografiske kort over Nationalparken/Biosfæreområdet (og Scorebysund området), samt en database med tematiske kort over geologi-, natur- og kulturværdier.

Midler fra DANCEA resulterede i detaljerede topografiske kort med mere end 1700 stednavne (danske og grønlandske), is, søer, elve, hav, højdekonturer, højdepunkter, mm.. Disse digitale kort er anvendt i Selvstyrets GIS-forvaltningsredskab kaldet NunaGIS ([www.nunagis.gl](http://www.nunagis.gl)). I dette system er tilføjet tematiske kort udarbejdet ifm faglige rapporter, der udpeger beskyttelseskrævende lokaliteter af geologisk, naturmæssig og kulturhistorisk værdi (herunder hytter). Man kan således i dag finde alle relevante informationer tilgængelig på dette web-sted.

Det skal dog lige nævnes, at Departement for Indenrigsanliggender, Natur og Miljø har iværksat opdateringer af faglige rapporter (som forventes færdige i løbet af 2009), hvorfor disse informationer snart vil blive opdateret.

#### **4.2 Kulturhistoriske værdier**

##### *Fortidsminder*

Nationalparken/Biosfæreområdet rummer fortidsminder, der kulturelt set er unikke i forhold til resten af Grønland, mens andre er væsentlige som udtryk for en særlig tilpasning hos den daværende befolkning og/eller som en del af fortællingen om, hvordan mennesket gennem tiderne har taget hele eller dele af Grønland i brug. Området huser fortidsminder fra palæo-eskimoiske (Independence I og Dorset) fra perioden c. 2.400 – 200 f.Kr. og neo-eskimoiske (Thulekultur) bopladser fra perioden ca. 1300 til ca. 1850 e.Kr.

De palæo-eskimoiske pladser er karakteriseret ved, at der næsten aldrig er et jorddække over dem. Det betyder, at 2.200 – 4.400 år gamle oldsager ligger frit fremme på jordoverfladen. Menigmand har svært ved at identificere de palæo-eskimoiske anlæg, hvilket gør dem sårbare ifm. besøg i områderne. Sådanne pladser kendes især fra Young Sund og nordpå til og med Frigg Fjord.

Ved Thule-kulturens bopladser med de store sten- og tørve-byggede vinterhuse ligger der ofte meget efterladt materiale (genstande af træ, knogle og tand). De fleste besøgende kan genkende disse genstande, og det er fristende at samle materiale/souvenirs op. Små og store Thule-pladser kendes primært fra Germania Land/Dove Bugt, dvs. c. 77°N og sydover.

##### *Hytter og stationer*

Hytter og stationer og andre nyere historiske kulturminder i Nationalparken/Biosfæreområdet bidrager på afgørende vis til at dokumentere og formidle en anden historie om Nationalparken/Biosfæreområdet. De fortæller historien om nyere brug og udnyttelse af landet og

illustrerer primært europæisk fangst-, ekspeditions-, opdagelses-, og krigshistorie samt i særdeleshed dansk og norsk økonomisk og politisk historie.

I forbindelse med Strategiplanarbejdet har der været nedsat en hyttearbejdsgruppe. Denne arbejdsgruppe har inddelt hytteanlæg i 4 administrative kategorier:

- 1) Hytter, der bør fredes,
- 2) Hytter, der bør vedligeholdes,
- 3) Hytter, der skal have lov at forfalde samt
- 4) Bemandede stationer.

Hytter er normalt ikke sårbare overfor besøgende, men rummer ældre genstande, ligesom der rundt om dem tit ligger gammelt materiel, som ofte kan fortælle en historie, der ikke findes andre steder. Begge elementer er vigtige og fredede, men desværre stærkt udsatte for souvenir-samlere.

Forsvaret har etableret en række hytter og anvender i dag enkelte historiske hytter. Disse hytter er forbeholdt forsvarsmyndigheder og andre har ingen adgang til hytterne.

### **Beskyttelseskrævende områder og adgangsregulering**

Grønlands Nationalmuseum og Arkiv angiver, at ingen af de fredede kulturminde kan holde til en stor belastning af besøgende gennem længere tid, hvorfor adgangen bør reguleres og monitoreres.

Grønlands Nationalmuseum og Arkiv har udpeget en række områder med særligt høje koncentrationer af fortidsminder og identificeret bevaringsværdige hytteanlæg (se Kort 1). Disse områder og hytter er tildelt en adgangsreguleringskategori i forhold til henholdsvis anlægs- og udvindingsaktiviteter (f. eks. råstofefterforsknings- og udvindingsaktiviteter) og tidsbegrænset ophold (f. eks. turisme).

#### Regulering af anlægs- og udvindingsaktiviteter (f. eks. råstofefterforsknings- og udvindingsaktiviteter).

På baggrund af områdernes kulturhistoriske vigtighed har Grønlands Nationalmuseum og Arkiv foreslået, at de udpegede områder inddeles i 2 kategorier:

- A) Ingen adgang. Lokaliteter og hytter, der er en del af vigtige kulturhistoriske begivenheder, og som derfor bør bevares uberørt.
- B) Adgang inden for rammerne af gældende lovgivning.

#### Regulering af tidsbegrænset ophold (f. eks. turisme).

På baggrund af områdernes sårbarhed og kulturhistoriske vigtighed har Grønlands Nationalmuseum og Arkiv følgende fire forslag til adgangsregulering:

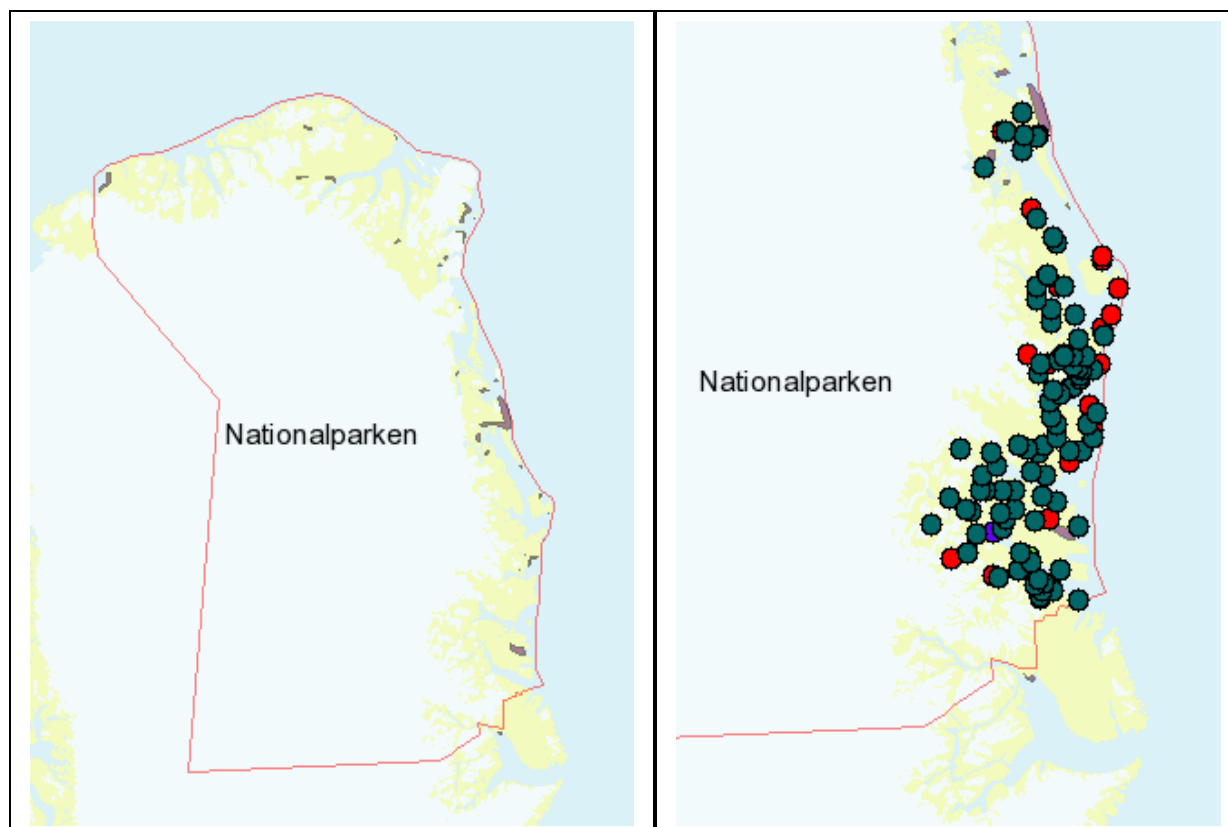
- a) Ingen adgang
- b) Adgang med kvalificeret guide (godkendt af Grønlands Nationalmuseum og Arkiv)
- c) Adgang med turistguide
- d) Adgang inden for rammerne af gældende lovgivning

Grønlands Nationalmuseum og Arkiv foreslår, at adgangskategori b) skal gælde for overnatning i hytter syd for 75°N ifm. turisme aktiviteter, der udgår fra Ittoqqortoormiit. Undtaget herfra er Forsvarets hytter (jævnfør tekst herover).



Fortidsminder syd for 77° N er til en vis grad beskyttet af vegetation, mens fortidsminder nord herfor er mere sårbare overfor forstyrrelser. *Grønlands Nationalmuseum og Arkiv anbefaler derfor en forvaltningszone med grænse ved 77° N, med en mere restriktiv adgangsregulering nord for denne grænse.*

Viden om forekomsten af fortidsminder i Nationalparken/Biosfæreområdet er mangelfuld, hvorfor Grønlands Nationalmuseum og Arkiv ønsker at blive involveret i alle planlagte anlægsaktiviteter og undersøgelser.



**Kort 1.** Oversigt over områder (til venstre) og hytter (til højre) af særlig kulturhistorisk interesse. Områderne er inddelt i forskellige adgangsreguleringskategorier afhængig af vigtighed og sårbarhed, mens viste hyttesignaturer dækker over hytter, der bør fredes (rød), bevaringsværdige hytter (grå-blå) og bemandede stationer (blå). Der findes mange flere hytter i området, som bør have lov til at forfalde.

#### **4.3 Naturværdier**

Nationalparken/Biosfæreområdet strækker sig over mere end 1400 km fra syd til nord og dækker 8 floristiske provinser<sup>1</sup>. I Nationalparken/Biosfæreområdet findes eksempelvis 20 sjældne plantearter (kendt fra mindre end fem lokaliteter), hvoraf to kun findes i Grønland (endemiske arter) og otte anses som sårbare. I dag er der kun få trusler mod området's planteliv, men en øgning i råstofaktiviteter og turisme kan blive aktuelle trusler i fremtiden.

Særligt beskyttelseskrævende arter inkluderer rødlistede arter, nationale ansvarsarter, endemiske arter, samt sjældne og lokalt udbredte arter. Grønlands rødliste inkluderer 36 arter, der anses for

<sup>1</sup>En floristisk provins, er en samling vegetationstyper, der karakteriserer en region.

truede efter IUCNs rødliste kriterier. Af disse forekommer 17 i Nationalparken/Biosfæreområdet. Elve af disse arter er nationale ansvarsarter<sup>2</sup> eller endemiske arter<sup>3</sup>, som Grønland bør arbejde særligt for at beskytte.

Nationalparken/Biosfæreområdet indeholder en række specielt beskyttelseskrævende områder. Disse inkluderer biodiversitetsrige lokaliteter, områder med høj primær produktion, polynier, ensvarme kilder og floristiske provinser. Det er eksempler på unikke naturforekomster, både i relation til artsrigdom og sjældenhed, hvor naturen bør beskyttes og adgangen reguleres.

### **Artsspecifikke kerneområder og adgangsregulering**

Danmarks Miljøundersøgelser (DMU) og Grønlands Naturinstitut har i en række rapporter udpeget områder af særlig betydning for dyre- og plantelivet i Nationalparken/Biosfæreområdet og Scoresbysund området. Danmarks Miljøundersøgelser har på den baggrund identificeret artsspecifikke kerneområder og beskyttelseskrævende habitater. anbefalinger til adgangsreguleringen kan variere inden for disse områder og inkluderer forbud mod aktiviteter inden for bestemte områder eller perioder.

Med baggrund i sårbare områder og perioder i de udpegede artsspecifikke kerneområder og beskyttelseskrævende habitater, har DMU udarbejdet forslag til adgangsregulering for henholdsvis anlægs- og udvindingsaktiviteter (f. eks. råstofefterforsknings- og udvindingsaktiviteter) og tidsbegrænset ophold (f. eks. turisme).

Følgende adgangskategorier tænkes anvendt til reguleringen anlægs- og udvindingsaktiviteter samt tidsbegrænsede ophold i udpegede områder:

#### Regulering af anlægs- og udvindingsaktiviteter (f. eks. råstofefterforsknings- og udvindingsaktiviteter).

- A) Ingen adgang
- B) Efterforskning og udvinding tilladt udenfor følsom periode efter konkret vurdering
- C) Adgang inden for rammerne af gældende lovgivning (råstofloven)

#### Regulering af tidsbegrænset ophold (f. eks. turisme).

- a) Ingen adgang i følsom periode
- b) Adgang med guide og retningslinjer for ophold
- c) Adgang under hensyntagen til generelle retningslinjer for ophold

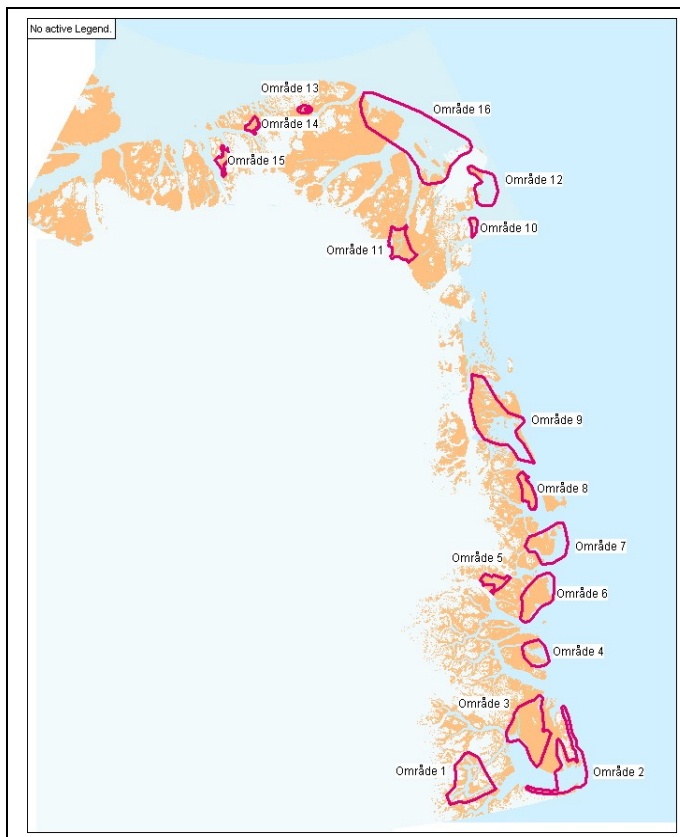
### **”Biologiske interesseområder”**

Ud fra de artsspecifikke kerneområder har Danmarks Miljøundersøgelser udpeget 16 biologiske interesseområder, der, hvis de beskyttes, vil inkludere områdets samlede biodiversitet (se Kort 2 og 3). Biologiske interesseområder er større områder med særlig mange artsspecifikke kerneområder eller særlige naturtyper. De biologiske interesseområder vurderes at omfatte områdets samlede biodiversitet og en beskyttelse af disse vil sikre levesteder for alle rødistede arter, Nationale Ansvarsarter, beskyttelseskrævende habitattyper og unikke vegetationstyper. Internationalt er Grønland forpligtet til at sikre arters levesteder og de økosystemer de indgår i. Dette bør tages i

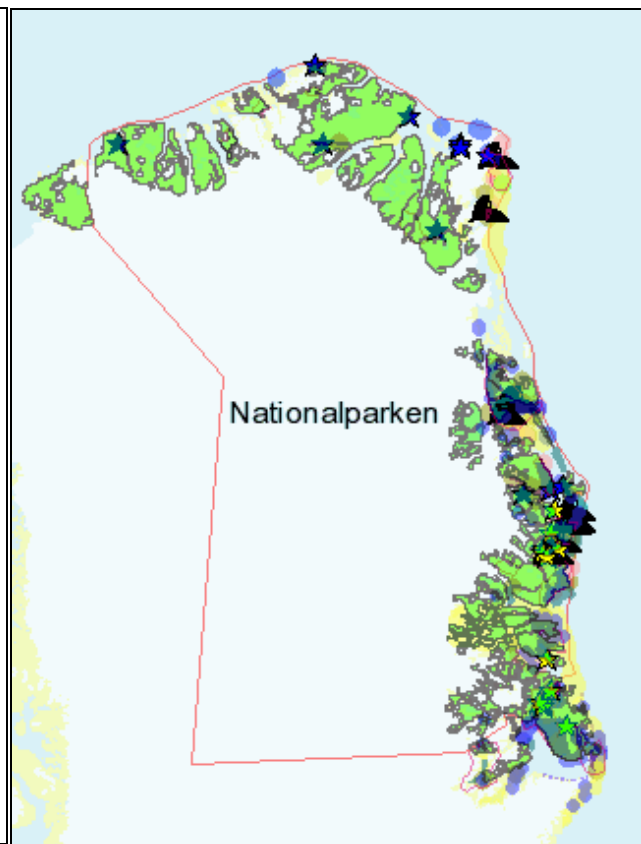
<sup>2</sup>En national ansvarsart betyder, at et land har mere end 20 % af verdens samlede bestand.

<sup>3</sup> Hertil kommer to endemiske planter, der findes i Nationalparken.

betragtning når arbejdsgruppen skal komme med anbefalinger til områderegulering og adgangsregulering.



**Kort 2.** Oversigt over biologiske interesseområder i Nationalparken/ Biosfæreområdet og Scoresbysund Fjordområdet. Bemærk at tre områder (1-3) ligger helt eller delvist uden for Nationalparkens/ Biosfæreområdets grænse.



**Kort 3.** Oversigt over udvalgte arters udbredelse i Nationalparken/ Biosfæreområdet. Herunder hvalros landgangspladser (hvalros signatur, sort), moskusokser (grønne områder), fuglekolonier (prikker med farve for hver art), isbjørne (gule zoner), endemiske planter (stjerne med farve for hver art), mm.. Der er fremkommet ny viden som ikke er medtaget på dette kort.

#### **4.4 Forskning og monitoring**

Grønlands Naturinstitut, Københavns Universitet, Danmarks Miljøundersøgelser, Dansk Polarcenter, m. fl. har drevet forskningsaktiviteter i Nationalparken/Biosfæreområdet i en lang årrække. Herunder langtidsmåning af arktiske økosystemer og iskerneboringer, hvilket giver en unik mulighed for at vurdere klimaændringers indvirkning på arktis. Forskningsinstitutionerne har derfor et ønske om at regulere adgang til visse områder for at sikre en uforstyrret fortsættelse af disse forsknings- og monitoringsaktiviteter (se Kort 4).

På indlandsisen findes forskningsstationen ”North Greenland Ice core Project (NGRIP). Stationen forvaltes af Københavns Universitet og ligger i godt 3.000 meters højde på positionen 75,1°N og 42,3°V. Forskningsstationen formål er at undersøge det væld af informationer om klimaet og klimaændringer, som er bevaret i Grønlands indlandsis. Ved denne iskerneboring håber man især at

opnå nye informationer om afslutningen af sidste istid for 11.500 år siden, samt om den forrige varmeperiode for 130.000 år siden.

Lidt længere mod sydøst findes en tilsvarende amerikansk station, Summit (72,34°N 38,4°V). Summit stationen monitorer klima-parametre med henblik på at studere luft-sne interaktioner, der er væsentlige i fortolkningen af bl a iskerneboringer.

Danmarks Meteorologiske Institut (DMI) har desuden nogle mindre, ubemandede anlæg på indlandsisen.

Zackenbergs Forskningsstation har siden 1995 været udgangspunkt for en række biologiske undersøgelser og langtidsovervågningsprogrammer. Disse rummer en unik serie af data, der er enestående i arktis. For at sikre disse aktiviteter forbliver upåvirkede af andre aktiviteter i Nationalparken/Biosfæreområdet, er der behov for en regulering af adgangen omkring Zackenberg - Young Sound.

### **Beskyttelseskrævende områder og adgangsregulering**

Zackenbergs Forskningsstation blev i 2006 overdraget til Grønlands Hjemmestyre. Grønlands Hjemmestyre har indgået en 10-årig driftsaftale med DMU om forvaltning af Zackenberg Forskningsstation. Efter involvering af relevante parter har Danmarks Miljøundersøgelser udpeget et område omkring Zackenberg Forskningsstation (grønt skraveret) hvor anlægs- og udvindingsaktiviteter ønskes reguleret og 3 mindre områder (blå forkanter) hvor tidsbegrænset ophold ønskes reguleret.

Følgende adgangskategorier anbefales af DMU ved en regulering af hhv. anlægs/udvindingsaktiviteter og tidsbegrænset ophold i de udpegede områder ved Zackenberg Forskningsstation:

#### Regulering af anlægs- og udvindingsaktiviteter (f. eks. råstofefters forsknings- og udvindingsaktiviteter).

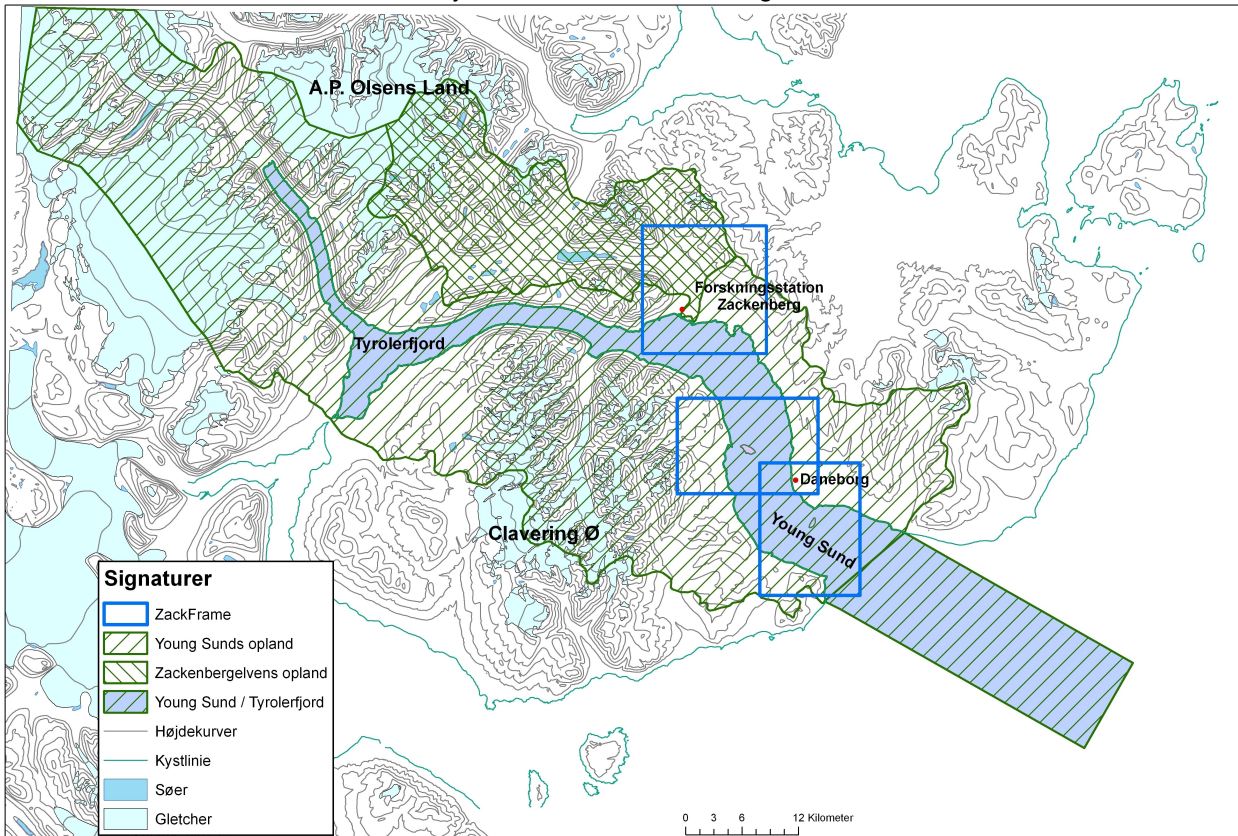
- A) Ingen adgang til det samlede udpegede område omkring forskningsstationen

#### Regulering af tidsbegrænset ophold (f. eks. turisme).

- a) Ingen adgang
- b) Adgang indenfor afgrænset område og retningslinjer for ophold

Forskningsstationer på indlandsisen må kun anvendes i forbindelse med forskningsprojekter, og adgang til vejrstationen ved Danmarkshavn kan kun ske efter aftale med Tele-Post, som administrerer stationen.

## Beskyttelseszoner i Zackenberg området



**Kort 4.** Zackenberg forskningsstations interesseområde. Områder i blå firkanter foreslås strengt reguleret, mens adgangen i det grønskraverede område tillades for tidsbegrænset ophold (f. eks. turisme) og anbefales friholdt for anlægs- og udvindingsaktiviteter (f. eks. råstofefterforskning).

Forskningsstationer på indlandsisen må kun anvendes i forbindelse med forskningsprojekter, og adgang til vejrstationen ved Danmarkshavn kan kun ske efter aftale med Tele-Post, som administrerer stationen.

### 4.5 Geologi

Nationalparken/Biosfæreområdet og området omkring Scoresbysund Fjord inkluderer unikke geologiske formationer og indeholder blandt andet nogle fjord-væg lokaliteter, hvis lige ikke findes andre steder i verden. Området huser tillige en række fossil-aflejringer (forsteninger) og kvartærzoologiske aflejringer (døde plantedele og rester af dyr der kan være over 2 mio år gamle).

De Nationale Geologiske Undersøgelser for Danmark og Grønland (GEUS) har udpeget 39 geologiske lokaliteter som værende af særlig videnskabelig interesse (se Kort 5 og 6). Disse lokaliteter ses som repræsentative områder, der afspejler Nationalparkens/Biosfæreområdets geologiske diversitet ud fra et videnskabeligt synspunkt, og vedrører således ikke kommercielt interessante geologiske forekomster. De 39 lokaliteter dækker geografisk området fra de vestlige Hall Land i Nordgrønland til det sydlige Jameson Land i Østgrønland, og dækker geologiske perioder fra Palaeoproterozoic til Holocene.

Udpegningen af områder dækker repræsentative lokaliteter for videnskabeligt interessante geologiske formationer (f. eks. et sedimentært bassin eller eksempel på unik overflade tektonik). Et eksempel på dette er J. P. Koch Fjord og Keglen, samt unikke palæontologiske lokaliteter (Sirius Passet og Celsius Bjerg), kvartærzoologiske aflejringer (Kap København) og enestående sedimentologiske lokaliteter (Navarana Fjord og Wollaston Forland).

Store dele af Nationalparkens/Biosfæreområdets geologi er, i modsætning til situationen i nordvest Europa, kun kendt på forundersøgelsesniveau, hvorfor det geologiske vidensniveau er meget varieret og ofte dikteret af adgangsforhold.

De udvalgte lokaliteter bør således betragtes som en foreløbig liste over lokaliteter som meget vel kan ændres, hvis der iværksættes en mere formel udvælgelsesproces i fremtiden eller hvis fremtidige undersøgelser afslører andre lokaliteter, der opfylder kriterier for udpegning.

### **Beskyttelseskrævende områder og adgangsregulering**

GEUS har på baggrund af områdernes vigtighed og sårbarhed over for forstyrrelser udpeget 39 områder, hvor aktiviteter foreslås reguleret.

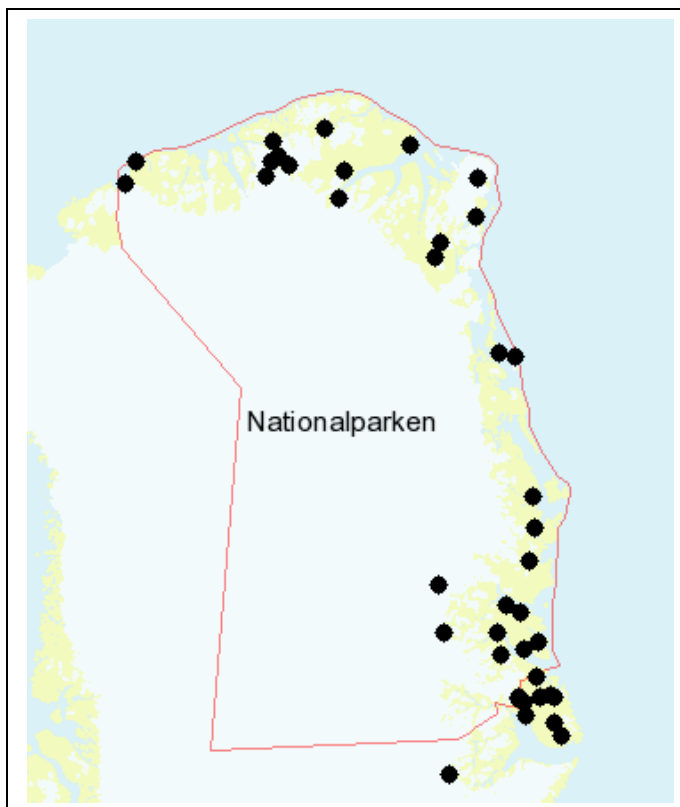
Følgende kategorier anbefales anvendt af GEUS ifm. reguleringen af henholdsvis anlægs- og udvindingsaktiviteter (f. eks. råstofefterforsknings- og udvindingsaktiviteter) og tidsbegrænset ophold (f. eks. turisme) i udpegede områder:

#### Regulering af anlægs- og udvindingsaktiviteter.

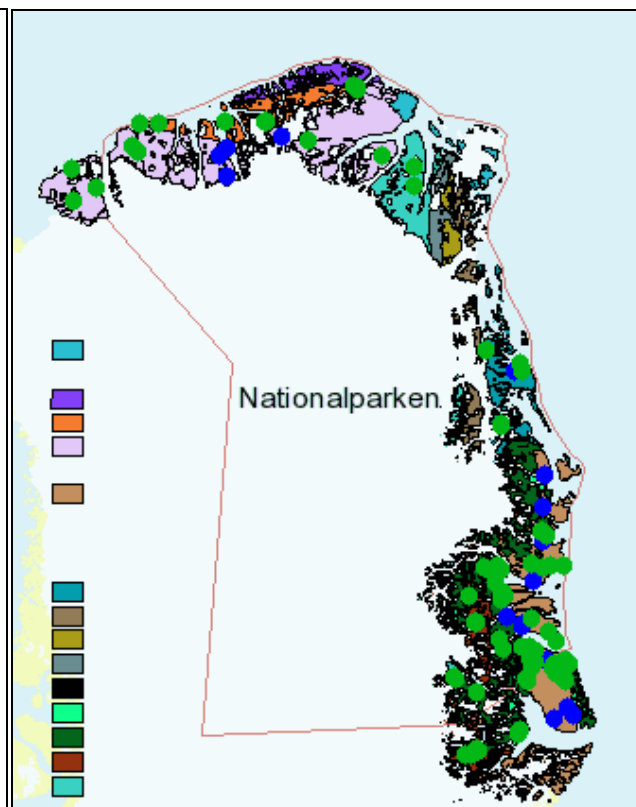
- A) Ingen adgang
- B) Adgang efter særlig grundig vurdering
- C) Adgang efter generelle regler (råstofloven)

#### Regulering af tidsbegrænset ophold.

- A) Ingen adgang
- B) Adgang med kvalificeret guide
- C) Adgang i henhold til generelle regler (Nationalpark bekendtgørelse, lov om kulturminde, og råstofloven)



**Kort 5.** Oversigt over 39 lokaliteter af geologisk videnskabelig interesse. Bemærk at enkelte lokaliteter ligger udenfor Nationalparken/ Biosfæreområdet. Tidsbegrænset ophold (turisme) foreslås reguleret på 11 af de 39 lokaliteter.



**Kort 6.** Oversigt over geologiske strukturer (farvede områder), kendte mineralforekomster (grønne prikker) og kendte kulbrinteforekomster (blå prikker). Det skal fremhæves at der er store muligheder for at finde nye store mineral- og kulbrinteforekomster i Nationalparken.

#### **4.6 Råstofaktiviteter - udvinding af mineral- og kulbrinteforekomster (olie, gas)**

Der er bred politisk enighed i Grønland om at arbejde for at udvikle råstofsektoren til et bærende erhverv. Samtidig er det en klar politisk forudsætning, at råstofaktiviteter gennemføres både teknisk, sikkerheds-, sundheds-, og miljømæssigt forsvarligt.

I Nord- og Østgrønland findes en stor diversitet af mineraler både ifht geologisk alder og type. Kendskabet til mineralforekomster er en funktion af områdets geologi og efterforskningsindsatsen. På grund af områdets store areal og svære tilgængelighed er mineralforekomster kun kendt i ringe grad. Områdets diverse og komplekse geologi tyder dog på, at området indeholder rige mineralforekomster.

Olieefterforskning i Nord og Østgrønland er på et tidligt stadie, og kun et begrænset antal seismiske undersøgelser og kerneboringer er foretaget både på land og i havet. Vidensgrundlaget afspejler området svære tilgængelighed, men der vurderes at være potentiale for kulbrinteforekomster i både Nord- og Østgrønland.

Udvinning af mineralforekomster vil kræve faciliteter til transport og udskibning, og i forbindelse med udvinning af kulbrinter i marine områder kan der være behov for etablering af landbaserede anlæg til forarbejdning, logistik, udskibning, m.m. Disse skal helst ligge så tæt på udvindingen som

muligt for at minimere transportafstande. Det betyder, at det kan være problematisk, hvis anlægsaktiviteter forbydes over lange kyststrækninger.

Området reguleres af Råstofloven, og der eksisterer allerede et regelsæt for rettighedshaveres feltaktiviteter vedrørende mineralske råstoffer i Grønland samt rapportering til Grønlands Selvstyres Råstofdirektorat (RD) om aktiviteterne og disses resultater. Reglerne er udarbejdet i samarbejde med Danmarks og Grønlands Geologiske Undersøgelse (GEUS) og Danmarks Miljøundersøgelser (DMU). Reglerne er udarbejdet i medfør af råstoflovens § 24. Reglerne justeres og udbygges løbende af Råstofdirektoratet.

### **Interesseområder**

Udnyttelse af råstoffer i Nationalparken/Biosfæreområdet er til dato kun foregået ved Blyklippens bly-zink-forekomst ved Mestersvig. Der er blevet meddelt en udnyttelsestilladelse til Malmbjergets Molybdæn-forekomst og endvidere vurderes specielt Citronfjordens zink-bly-forekomst interessant i udvindingssammenhæng. Størstedelen af forekomsterne i Nationalparken/ Biosfæreområdet er dog generelt hidtil kun undersøgt i mindre grad.

Der er udstedt et antal tilladelser til råstof forundersøgelser/efterforskning/udvinding (se Kort 7).

#### *Mineralforekomster*

Det vurderes at der findes mindst 200–250 mineralforekomster i området:

##### Region 70°–74°30' N:

- er geologisk varieret og indeholder omkring 170 kendte mineralforekomster.

##### Region 74°30'–80°N:

- er geologisk mere ensartet og der kendes kun ca. 20 mineralforekomster.

##### Region nord for 80°N:

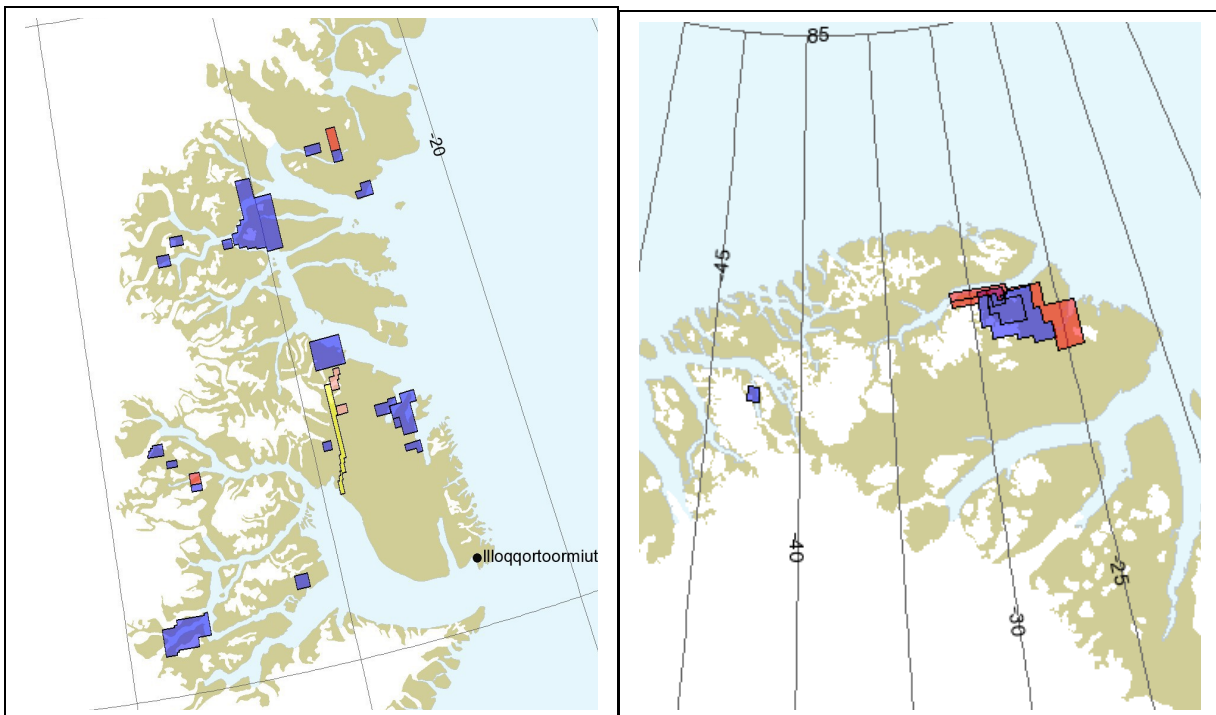
- er geologisk simpel og omkring 30 mineralforekomster er kendt.

#### *Kulbrinte-forekomster*

Der er indtil videre identificeret 18 lokaliteter af kulbrinteinteresse i området på baggrund af forholdsvis lille indsats. Der er bl.a. på Germania Land observeret olie udsivninger i forbindelse med den nord-syd gående forkastning, der mod nord munder ud i Flade Bugt. Offshoreområderne ud for Nationalparken estimeres af USGS (US Geological Survey) at indeholde mindst 31 milliarder tønder olie og gas. Det er en af verdens store tilbageværende ressourceområder.

De få kendte mineralforekomster nord for 74°30' N skal ses i lyset af en begrænset efterforskning i disse områder. Grundet denne begrænsede efterforskning, er vidensgrundlaget for udpegning af interessante områder for råstofudvinding meget begrænset sammenlignet med andre områder. Potentialet for råstofudvinding er derfor ukendt i betydelige områder af Nationalparken/Biosfæreområdet og den varierende geologi i området gør, at yderligere undersøgelser med stor sandsynlighed vil afsløre nye potentielle udvindingsområder.





**Kort 7.** Oversigt over nuværende råstoflicenser til efterforskning/ udvinding. Herudover findes 9 forundersøgelsestilladelser - 3 for hårde mineraler og 6 for kulbrinter, hvis tilladelsesområde rækker ind over nationalparken.

#### **4.7 Turisme**

Turisme i Nationalparken/Biosfæreområdet finder primært sted som ekspeditionsturisme og krydstogtturisme. I dag udgør krydstogtturister den største enkeltgruppe af besøgende i Nationalparken/Biosfæreområdet (848 personer svarende til 69 % af samtlige besøgende i 2005), fulgt af forskningsekspeditioner (26 % i 2005) og sportsekspeditioner (5 % i 2005). Højsæson for turisme er marts–maj og juli–september.

#### **Interesseområder**

Vigtige beskyttelsesområder for natur, kultur og geologi er ofte sammenfaldende med områder, der er interessante for turismeudviklingen.

Området mellem Kangertittivaq/Scoresbysund fjorden i syd og Hold With Hope i Nord, bør kunne dække langt størstedelen af den skibsbaserede turismes behov sommeren igennem. Områderne længere mod nord byder ikke på scenarier, der markant overgår det sydlige område, og sejladsen derop vil tage uforholdsmæssig meget tid. Samtidig vil man ved i videst muligt omfang at holde turismen i den sydlige del, bevare idéen om ”den uberørte og øde” Nationalpark/Biosfæreområde længere mod nord. Turismearbejdsgruppen under Strategiplanen har på den baggrund konkluderet, at der er betydeligt potentiale for at udvikle eksklusiv turisme specielt i Nationalparkens/Biosfæreområdets sydlige del op til 75°N, Danmarkshavn (se Kort 8).

Krydstogtskibssammenslutningen AECO anfører, at deres operatørers interesseområder i princippet dækker det isfrie kystnære område. AECO ønsker endvidere at have adgang til alle landskabstyper,

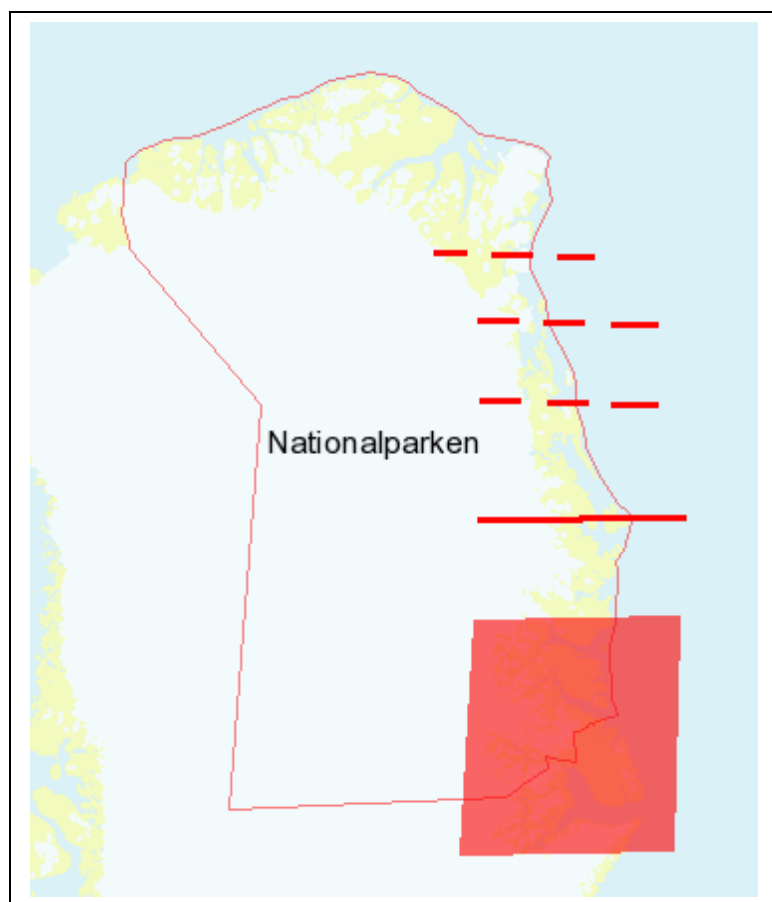
fjorde, gletchere, vegetationstyper, dyrearter, arkæologiske lokaliteter, mm. Af hensyn til isforholdene er det vigtigt med flere lokaliteter af samme type, der sikrer alternativer hvis nogle områder er lukket af is. AECO foretrækker fri adgang med restriktioner på beskyttelseskrævende lokaliteter. AECO anfører endvidere, at adgangsreguleringen bør være ensartet for forskellige interessegrupper (råstof, turisme, lokal jagt, mm).

Særligt interessante områder i turismeudviklingssammenhæng er: a) Hvalrosser på Sandøen, b) Vandreturisme ved Krumme Langsø eller Hold With Hope c) klatring med guide i Staunings Alper, d) eksklusiv fotosafari i Dove Bugt, e) kajakture omkring Ella Ø.

I forbindelse med ekspeditionsturisme i Nationalparken/Biosfæreområdet, har der været udtrykt ønske om der skabes mulighed for at etablere 2-4 lodges/hytter, og/eller mulighed for at benytte eksisterende hytter til turismeaktiviteter der udgår fra Ittoqqortoormiit.

Der har tidligere været ønsker fra lokale turistoperatører om, at turistguider kunne nedlægge mindre vildt ifm. flerdages turistture i området til konsumtion på stedet. Dette begrundes med mange turisternes ønske om at opleve den grønlandske fangerkultur, og vil betyde at den lokale fangsttradition holdes i live i Nationalparken/Biosfæreområdet.

Militærstationer som Daneborg og forskningsstationen Zackenberg er også populære i turismesammenhæng. Det er op til militæret og forskningsinstitutioner/myndigheder at afgøre, om der kan tillades adgang hertil, og hvorledes en adgang skal reguleres i praksis.



**Kort 8.** Grov skitse over turisme interesseområder. Den sydligste zone (røde område) anses for at kunne dække en stor del af turismeaktiviteter med udgangspunkt i Ittoqqortoormiit. Området syd for 75°N (røde streg) vil være væsentligst ifm. udviklingen af eksklusiv, landbaseret turisme. Krydstogtskibes interesseområder rækker så langt mod nord som muligt og afhænger af isforholdene (eksemplificeret ved røde stiplede linjer).

## 5. Fremtidig forvaltning af Nationalpark/Biosfæreområde

### 5.1 Beskyttelsesstatus

Beskyttede områder anvendes i nationale og internationale beskyttelsesstrategier til at bevare økosystemer, fungere som tilflugtssteder for arter og til bevarelse af økologiske processer, der ikke kan eksistere i intensivt udnyttede områder. Beskyttede områder kan dog også omhandle bevarelsen af kulturlandskaber, historiske efterladenskaber, geologiske forekomster (f. eks. forsteninger), mm. Målet er, at der i hvert enkelt tilfælde indføres beskyttelsesforanstaltninger, der bedst muligt modsvarer de potentielle trusler.

Området er i dag både Nationalpark og Biosfæreområde. I regi af Strategiplanen er nedsat en arbejdsgruppe, der skal komme med en anbefaling til fremtidig beskyttelsesstatus, der kan opfylde Naalakkersuisuts målsætning om en gradueret beskyttelse. Her redegøres for teorien bag nationalparkkonceptet og Biosfæreområder, og det beskrives hvilke tiltag Grønland skal iværksætte i forbindelse med implementering af en gradueret beskyttelse og beskyttelseskoncept.

#### 5.1.1 Nationalpark konceptet

Beskyttede områder er igennem de sidste 100 år blevet kaldt en lang række forskellige navne:

- Nationalpark
- Naturreservat
- Fredet område
- Vildmarksområde
- og mange andre

For at skabe større sammenlignelighed mellem de enkelte benævnelser, har IUCN (Verdensnaturbeskyttelsesorganisationen) udarbejdet en kategorisering af alle disse typer af beskyttede områder (se Tabel 1).

**Tabel 1.** IUCNs definitioner af kategorier for beskyttede områder

<b>KATEGORI Ia</b> Definition	<b>Totalfredet område:</b> Beskyttet primært til forskning Område der indeholder unikke eller repræsentative økosystemer, arter og/eller geologiske eller fysiologiske elementer. Forbeholdt forskning og monitoring.
<b>KATEGORI Ib</b> Definition	<b>Vildmarksområde:</b> Beskyttet primært for naturbeskyttelse Stort land/havområde, der kun i ringe grad er påvirket af menneskelig aktivitet og dermed har bevaret en oprindelig naturtilstand. Beskyttet og forvaltet med henblik på at bevare en uberørt natur.
<b>KATEGORI II</b> Definition	<b>National Park:</b> Beskyttet områder forvaltet med henblik på økosystembevarelse og rekreation. Naturområde der forvaltes med henblik på, a) at beskytte et eller flere økosystemer for nuværende og fremtidige generationer, b) at udelukke ressourcudnyttelse og beboelse, der er i modstrid med beskyttelse af naturen og c) at give mulighed for aktiviteter af åndelig, videnskabelig, uddannelsesmæssig, rekreativ og turismemæssig karakter, som er miljømæssigt og kulturelt bæredygtig.
<b>KATEGORI III</b>	<b>Natur Monument:</b> Beskyttet område forvaltet med henblik på bevarelse af specifikke naturelementer.

Definition	Områder der indeholder et eller flere unikke natur/kultur-elementer, der anses for særlig sjælden, repræsentativ, af æstetisk værdi eller er af betydelig kulturel værdi.
<b>KATEGORI IV</b>	<b>Beskyttet habitat eller artsforvaltningsområde:</b> Beskyttet område forvaltet med henblik på beskyttelse gennem aktiv forvaltning af området.
Definition	Land/hav-områder, der forvaltes aktivt gennem forvaltningstiltag, der skal sikre bevarelse af habitater eller arter.
<b>KATEGORI V</b>	<b>Beskyttet land/hav-område:</b> Beskyttet områder forvaltet primært med henblik på bevarelse af landskaber og rekreation.
Definition	Landområde hvor interaktionen mellem menneske og natur har skabt et særligt karakterlandskab med betydelig æstetisk, økologisk og eller kulturermæssig værdi og ofte med høj biodiversitet. En integrering af denne traditionelle interaktion mellem menneske og natur er vigtig for beskyttelsen, bevarelsen og udviklingen af et sådant område.
<b>KATEGORI VI</b>	<b>Ressource forvaltningsområde:</b> Beskyttet primært med henblik på at sikre en bæredygtig udnyttelse af naturen.
Definition	Område der primært indeholder uberørte naturområder, der forvaltes med henblik på at sikre langtidbeskyttelse og bevarelse af biodiversitet, og samtidig give mulighed for bæredygtig udnyttelse af naturressourcer.

Ifølge denne klassificering er Nationalparker naturområder på land eller i havet, der er udpeget til:

- a) at bevare den økologiske helhed af et eller flere økosystemer for denne og fremtidens generationer,
- b) hindre udnyttelse i modstrid med formålet med udnævnelsen af området, og
- c) tilvejebringe et grundlag for åndelig, videnskabelig, uddannelsesmæssige, rekreative og besøgs mæssige muligheder, i det omfang de alle er forenelige med høje miljømæssige og kulturelle standarder.

I forhold til anvendelse af IUCN klassificering af beskyttede områder er det vigtigt at fremhæve at råstofefterforskning og -udvinding er tilladt i Nationalparken i Nord- og Østgrønland, hvilket ikke er foreneligt med kategorierne I-IV under IUCNs beskyttelseskategorier. Det betyder, at området reelt svarer til en beskyttelseskategori V eller VI såfremt man skal gå efter IUCNs kriterier, og efter deres termer bør området i Nord- og Østgrønland derfor kaldes et "Beskyttet landområde" eller "Ressource forvaltningsområde" og ikke en Nationalpark.

IUCN er imidlertid en organisation og lande er ikke forpligtet til at følge disse retningslinjer for klassificering af beskyttede områder. Grønland kan altså godt have en Nationalpark, der ikke opfylder IUCNs kriterier for en Nationalpark (IUCN, 2008). Det skal i den forbindelse fremhæves, at der i dag er mange Nationalparker rundt om i verden, der ikke opfylder IUCNs kriterier.

#### Tiltag ifm. implementering af graderet beskyttelse i Nationalparken

Af Zackenberg-aftalen fremgår det, at der skal udarbejdes en Strategiplan for området, og at fredningsinteresser skal sikres gennem en graderet beskyttelse af området.

Udarbejdelse af en Strategiplan og den dertil hørende graduerede beskyttelse bevirker, at der er behov for en revision af den nuværende Nationalparkbekendtgørelse.

Denne bekendtgørelse bør inkludere:

- Afklaring af beskyttelsesstatus (Nationalpark/Biosfæreområde)
- Områdeinddeling og adgangsregulering: Sikre en gradueret beskyttelse af området under hensyntagen til
  - a) beskyttelsesinteresser (natur, geologi, kultur mv.),
  - b) forskningsinteresser,
  - c) suverænitethåndhævelse, kontrol og monitorering,
  - d) erhvervsinteresser,
  - e) lokale interesser, mm
  - f) samt andre justeringer der skal skabe rammerne for en fremtidssikret forvaltning af området

### 5.1.2 Biosfæreområder – ”MAB” konceptet

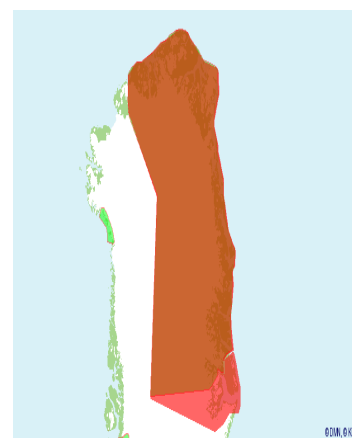
Biosfæreområder er områder indeholdende terrestriske (på land) eller kystnære økosystemer, der er optaget på UNESCO programmet ”Man and Biosphere” (MAB). Programmet blev, som nævnt, lanceret i 1974, og skal ses som et forsøg på at skabe en sammenhæng mellem beskyttede områder og en lokal, social og økonomisk udvikling.

Konceptet og regelsættet for Biosfæreområder blev ændret i 1995 og er beskrevet i *Seville Strategien*. Biosfæreområder skal ifølge denne strategi inkludere følgende elementer:

- a) Naturbevarelse. Beskyttelse af landskabsformer, økosystemer, biodiversitet samt genetisk variation.
- b) Udvikling. Skabelse af økonomisk udvikling, som bygger på økologisk og kulturel bæredygtighed.
- c) Logistik. Støtte for demonstrationsprojekter, forskning, monitorering og uddannelse og træning inden for felter som naturbeskyttelse og bæredygtig udvikling.

Seville Strategien indeholder en række krav, men har en stor grad af fleksibilitet inden for hvert af disse. Blandt de væsentligste krav er:

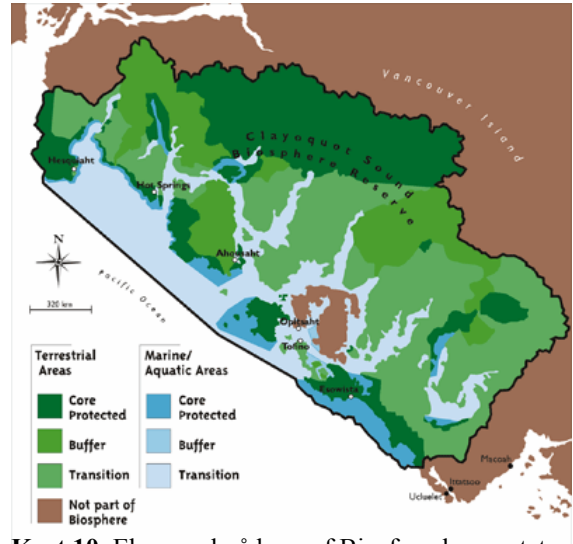
- Kravet om en fastboende befolkning i området: Der er ingen krav om hvor mange personer, men det vil kræve at mindst en by/bygd inkluderes i området. Den tidligere Ittoqqortoormiit Kommune har i forbindelse med udarbejdelse af en Strategiplan for området ytret ønske om en udvidelse af Biosfæreområdet, der vil inkludere byen. Da Ittoqqortoormiits interesser primært er rettet mod Scoresbysund Fjordkomplekset, bør dette område inkluderes såfremt Biosfærekonceptet implementeres (se Kort 9).
- Krav om en zoneinddeling med kerneområder, bufferzoner og overgangsområder: Der er generelle mål med de forskellige zoner,



**Kort 9.** Korter der viser Nationalpark og det oprindelige Biosfæreområde (brun) og udvidelse mod syd (rød).

men også en stor grad af fleksibilitet, der gør det muligt for hvert land at tilpasse disse til de lokale forhold, så længe det ikke er i modstrid med de overordnede principper.

- *Kerneområder.* Højeste beskyttelsesgrad, hvor kun myndighedsopgaver, forskning, og monitoring tillades sammen med aktiviteter, som ikke influerer nævneværdigt på beskyttelsesinteresserne (f. eks. reguleret turisme).
- *Bufferzoner.* I udgangspunktet tænkt som en zone, der omkranser kerneområder. I praksis anvendes bufferzoner dog ofte som selvstændige områder med lempeligere beskyttelsesregulering end kerneområder (se kort 10), hvor der potentielt er mulighed for udøvelse af erhvervmæssige formål (herunder potentielt råstofudvinding og turisme) så længe disse er i overensstemmelse med bæredygtige udviklingsprincipper, og ikke kompromitterer beskyttelsesinteresser i eventuelt tilgrænsende kerneområder. Rekreative aktiviteter og eksperimentel forskning er tillige muligt her.



**Kort 10.** Eksempel på brug af Biosfære konceptets zonesystem fra Clayoquot Sound Biosphere Reserve, Canada. Bemærk at bufferzoner ikke omkranser kerneområder, men er selvstændige områder med en anden grad af beskyttelse.

- *Overgangsområder.* Hvor der er mulighed for lokal udvikling indenfor principperne om økologisk og social bæredygtighed, og hvor bosættelser er tilladt.

Der er altså forskel på hvilke aktiviteter der tillades i de forskellige zoner. Tabel 2 bringer en kort oversigt i forhold til væsentligste interesser i Nord- og Østgrønland.

**Tabel 2.** Oversigt over tilladte aktiviteter i de forskellige zonetyper.

Aktivitet	Kerneområder	Bufferzoner	Overgangsområder
Myndighedsopgaver	Ja	Ja	Ja
Forskning og monitoring	Ja	Ja	Ja
Råstofudnyttelse	Nej	Ja, under hensyn til beskyttelsesinteresser	Ja
Turisme	Ja, under hensyn til beskyttelsesinteresser	Ja, under hensyn til beskyttelsesinteresser	Ja
Fangst & fiskeri	Nej	Ja, under hensyn til beskyttelsesinteresser	Ja
Rekreative interesser	Ja, under hensyn til beskyttelsesinteresser	Ja, under hensyn til beskyttelsesinteresser	Ja

- Krav om forsknings- og monitoringsplan: Der er igen ingen minimumskrav til indsatsen. Det vigtige er om forskningen og monitoringen bidrager med den nødvendige viden til forvaltningen.
- Krav om etablering af dialogplatforme for erhvervsudvikling, stakeholder (interessenter) involvering, samt uddannelses- og læringsprojekter vedrørende bæredygtighedsproblematikker: Igen ingen minimumskrav, men forvaltningen af området skal inkludere disse elementer.
- Afrapportering: Inkluderet i Biosfærekonceptet er en regelmæssig afrapportering til *Man and Biosphere* Sekretariatet.

Som det fremgår af ovenstående kan en implementering af MAB konceptet være forbundet med et øget ressourcebehov.

Biosfærekonceptet fremstår som et fleksibelt beskyttelsesredskab. Det betyder, at det enkelte land/område i princippet har mulighed for at tilpasse konceptet efter egne ønsker indenfor konceptets overordnede rammer. Konceptet vil således i høj grad kunne ligne det nuværende nationalparks koncept, hvor Grønland selv fastsætter fredningsbestemmelser. Dette gælder også i områdeinddelingssammenhæng. Her kan Grønland selv definere indholdet af kerneområder, bufferzoner og overgangsområder, blot disse er sagligt og fagligt funderede. UNESCO MAB sekretariatet vurderer om denne inddeling ligger inden for MAB konceptets rammer.

Ud over at sikre beskyttelsesinteresser, fokuserer konceptet også på elementer i en bæredygtig lokal udvikling gennem tiltag indenfor erhvervsudvikling, uddannelse og træning. Det stiller nogle krav til forvaltningsmyndigheden om etablering af forvaltningsfora, hvor alle relevante interessenter er repræsenteret med henblik på at bidrage til lokale udviklingsinitiativer. Biosfærekonceptets fokus på lokal udvikling betyder, at erhvervsudviklingsaktiviteter som råstofudvinding og turismeinfrastruktur (hytter, m.m.) vil kunne tillades i både overgangsområder og bufferzoner.

UNESCO arrangerer en række kongresser, workshops og kurser angående biosfæreområder og deres forvaltning, ligesom der arrangeres udvekslingsbesøg. UNESCO's Biosfæresekretariat er behjælpeligt med råd og vejledning angående løsning af specifikke opgaver i de enkelte biosfæreområder, og der stilles krav om afrapportering med beskrivelse af hvilke aktiviteter der er gennemført ifht opfyldelse af forvaltningsmålsætninger.

### **Eventuel fremtidig udvikling af Biosfærekonceptet i Grønland – Hvad mangler Grønland at implementere ifht Seville Strategien?**

Biosfærekonceptet lægger op til en stor grad af fleksibilitet og dermed rig mulighed for at nationalt at bestemme indholdet, så længe dette er i overensstemmelse med de overordnede principper i *Man and Biosphere* programmet.

Denne fleksibilitet betyder, at der endnu ikke er klare bestemmelser for Biosfæreområder i Grønland. Det kommer først når Grønlands Hjemmestyre har beskrevet, hvorledes man ønsker MAB konceptet anvendt i Grønland. Det betyder, at der i råstofindustrien er nogen skepsis over for MAB konceptet, idet der ikke er klare regler at forholde sig til. MAB sekretariatet har oplyst at der eksisterer flere MAB områder i andre lande, hvor råstofudvinding finder sted uden for Biosfære

kerneområder, ligesom der i dag er tildelt en række licenser i området der i dag er både Nationalpark og Biosfæreområde. Men hvilken effekt en evt. fuld implementering af MAB vil have på potentielle investorer i Grønland er ukendt.

Såfremt Grønland ønsker at området stadig skal have status som biosfæreområde, skal der ske en udvikling af konceptet (i henhold til Seville Strategien), hvilket bl.a. omfatter:

- kravet om en fastboende befolkning,
- udarbejdelse af zonekategorier og inddeling
  - Der skal udvikles en gradueret beskyttelse af området indenfor MABs zonekriterier. Disse er i praksis meget fleksible, men vil betyde at råstofaktiviteter og andre anlægsaktiviteter ikke kan tillades i kerneområder. Udpegningen af kerneområder, bufferzoner, og overgangsområder, er dog yderst fleksibel, således at man nationalt i stor grad kan definere dem efter egne ønsker.
- udarbejdelse af forskning og monitoringsplan
  - Forsknings og monitoringsaktiviteter skal beskrives, men det vurderes at den nuværende indsats vil være tilstrækkelig til at opfylde MAB konceptet.
- etablering af lokal platform for dialog, erhvervsudvikling, samt uddannelses- og læringsprojekter vedrørende bæredygtighedsproblematikker, ligesom der generelt bør iværksættes diverse informationstiltag vedrørende områdets beskyttelse og udnyttelse.
- Afklaring af forvaltningskompetence og relation til danske UNESCO myndigheder.

Det er Departement for Indenrigsaffærender, Natur og Miljø opfattelse, at implementering af disse tiltag og en seriøs udvikling og drift af konceptet vil kræve ansættelse af 2 til flere personer til at varetage opgaverne. Dette kræver finansiering, som må komme fra Hjemmestyret eller kommunen (der begge kan have gavn af aktiviteter relateret til erhvervsudvikling, m.m.). At forsøge at skaffe ekstern finansiering til drift synes derimod vanskeligt, da eksterne midler oftest er tidsbegrænsede, hvilket medfører et usikkerhedsmoment i forhold til en langsigtet drift af området som Biosfæreområde.

En fuld implementering af biosfærekonceptet kræver ingen genansøgning til UNESCO, men de anbefaler at bruge nomineringsmaterialet (et standard ansøgningsskema) ved en evt. implementering af konceptet og udvidelse af biosfæreområdet.

### **Mulige scenarier ifht anvendelse af nationalpark som beskyttelsesstatus.**

#### Nationalpark status

Som tidligere nævnt stemmer IUCNs kriterier for Nationalpark ikke overens med Grønlands ønske om en gradueret beskyttelse og mulighed for udnyttelse af råstoffer i området. En kategorisering af hele området som Nationalpark efter IUCN kriterier anses derfor for uhensigtsmæssig.

Der forestår således tre muligheder i forhold til anvendelsen af nationalparksbegrebet:

- a) Anvendelse af den grønlandske definition af Nationalpark som beskrevet i Nationalparkbekendtgørelsen, hvor råstofaktiviteter er tilladt i området. Dette vil ikke ændre på områdets grænser og vil bevare områdets status som verdens største nationalpark (selvom den ikke opfylder IUCNs kriterier for Nationalpark/kategori II)
- b) Omdefinering af Nationalparken til at udgøre mindre områder (kerneområder) i et fremtidig zoneinddelt beskyttet område, f. eks. efter Biosfæreprincippet. Sådanne kerneområder vil sandsynligvis kunne kvalificere som Nationalpark i forhold til



IUCNs kriterier, men vil betyde at det der i dag betegnes verdens største nationalpark skal laves om til en række mindre ikke sammenhængende områder (se eksempel kort 2).

c) Nedlæggelse af Nationalparken.

Det igangværende Strategiplanarbejde skal afklare, hvilke af ovennævnte modeller der skal vælges i forbindelse med fastlæggelse af områdets fremtidige status.

### **Mulige scenarier ifht anvendelse af Biosfæreområde som beskyttelsesstatus**

Det igangværende Strategiplanarbejde skal afklare, hvorvidt området fortsat skal have status som Biosfæreområde, og i givet fald hvorledes en implementering kan ske.

Implementering af Biosfæreområdet vil kræve en ændring af områdets areal, således at dette inkluderer en fastboende befolkning (se Kort 11). Det giver et antal mulige scenarier for Biosfæreområdets udformning.

- d) Inklusion af Ittoqqortoormiit og Scoresbysund Fjordkomplekset i det nuværende biosfæreområde. Såfremt man beslutter at implementere Biosfærekonceptet og det viser sig som et succesfuldt forvaltningsredskab, kan det overvejes om en lignende udvidelse kan foretages i Qaanaaq området.
- e) Muligheden for at aflyse Biosfæreområdet som det er i dag, og erstatte det med et biosfæreområde syd for den nuværende grænse og syd på til og med Ittoqqortoormiit og Scoresbysund Fjordkomplekset (se kort 12). Såfremt Biosfærekonceptet her viser sig succesfuldt kan det overvejes om et lignende område skal oprettes ved Qaanaaq (se kort 13), og om det nuværende nationalparksområde skal inkluderes heri på et senere tidspunkt.
- f) Aflysning af Biosfæreområdet, således at området fremover kun har status af Nationalpark.

### **5.1.3 Mulige scenarier ifht anvendelse af Nationalpark og Biosfæreområde som beskyttelsesstatus**

Anvendes den grønlandske definition af Nationalpark (som beskrevet i bekendtgørelsen), hvor råstofaktiviteter er tilladt, kan et område godt være både nationalpark og biosfæreområde. Biosfærekonceptet accepterer, at begrebet Nationalpark anvendes på områder, der ikke opfylder IUCN betegnelser, så længe at den nationale definition af Nationalpark er overholdt. En Nationalpark i grønlandsk forstand kan altså samtidig være et Biosfæreområde (se kort 11).

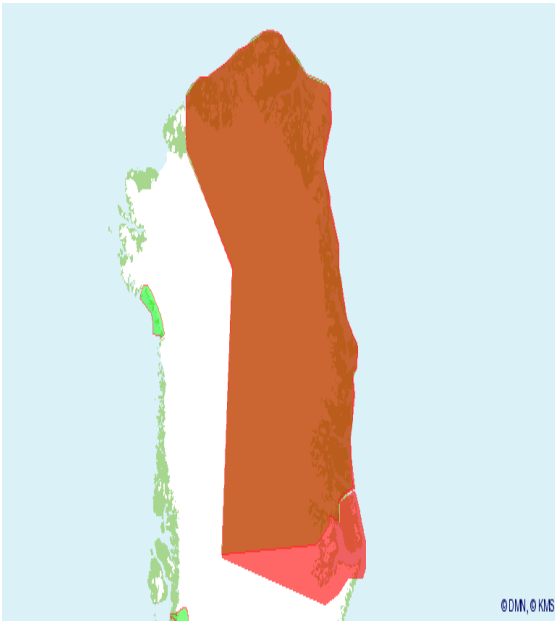
Med baggrund i ovenstående kan der opstilles en række mulige beskyttelsesscenarier for anvendelse af Nationalpark og Biosfæreområde som beskyttelsesstatus. Disse inkluderer:

Scenario 1: Nationalpark samt fastholdelse af nuværende Biosfæreområde med udvidelse af området til at inkludere Ittoqqortoormiit og Scoresbysund Fjordkomplekset (Se kort 11).

Scenario 2: Nationalpark, med aflysning af nuværende Biosfæreområde, men oprettelse af et nyt Biosfæreområde syd for Nationalparken omkring Scoresbysund Fjordkomplekset inklusiv Ittoqqortoormiit (se kort 12).

Scenario 3: Nationalpark og aflysning af Biosfæreområdet.

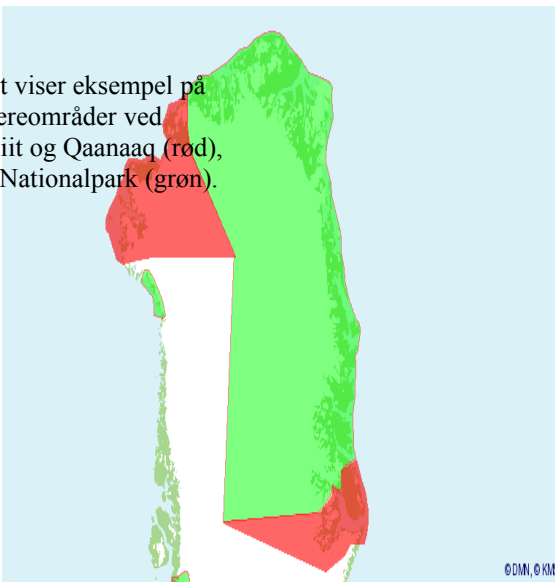
Scenario 4: Aflysning af Nationalpark og implementering af Biosfærekonceptet inklusiv udvidelse mod syd (se kort 14).



**Kort 11.** Kortet der viser oprindelige overlappende Nationalpark og Biosfæreområde (brun) og Biosfæreomr. udvidelse mod syd (rød).



**Kort 12.** Kortet viser Nationalpark (grøn) og muligt Biosfæreområde syd herfor (rød).



**Kort 7.** Kortet viser eksempel på mulige Biosfæreområder ved Ittoqqortoormiit og Qaanaaq (rød), sammen med Nationalpark (grøn).

**Kort 13.** Kortet viser eksempel på mulige Biosfæreområder ved Ittoqqortoormiit og Qaanaaq (rød), sammen med Nationalpark (grøn).



**Kort 14.** Kortet viser nuværende Biosfæreområde med udvidelse mod syd og ophævelse af Nationalparken.

Anbefaling

Udarbejdelsen af en graderet beskyttelse af området vil blive baseret på faglige input fra en række forskningsinstitutioner (Natur, Geologi, Kulturminder, Forskning), samt input fra en række interessenter (Råstofudvinding, turisme, lokale interesser, mm). En graderet beskyttelse vil kunne indeholde forskellige former for adgangsregulering som f. eks. ingen adgang, ingen adgang i sårbar periode, adgang med kvalificeret guide, adgang med turist guide, generelle retningslinjer for adgang.

Da reglerne for Nationalparken er fastsat i grønlandsk lovgivning, og ikke er bundet op på en konvention, kan den grønlandske lovgivning ændres, således at der indføres graderet beskyttelse samtidig med, at der kan være råstofefterforskning og udvinding i området.

Naalakkersuisuts ønske om at sikre en graderet beskyttelse af det nuværende område vil således kunne laves uafhængig af områdets beskyttelsesstatus (Grønlandsk nationalpark/biosfæreområde).

Der er dog en række andre implikationer af valg af forvaltningsregime (grønlandsk nationalpark eller biosfæreområde).

Biosfærekonceptet ligger op til stor grad af fleksibilitet i konceptet, der gør det muligt at tilpasse det i forhold til Grønlands egne ønsker, også i forhold til områdeinddeling (dog med friholdelse af råstofaktiviteter og andre anlægsaktiviteter i kerneområder). Biosfærekonceptet vil således i høj grad svare til udviklingsplanerne for den nuværende Nationalpark (herunder zoneinddeling, m.m.).

Råstofdirektoratet har, som tidligere nævnt, i den forbindelse påpeget, at Biosfære konceptet kan skabe usikkerhed blandt potentielle investorer.

Biosfærekonceptet indeholder krav om fastboende befolkning og vil således betyde en udvidelse af området mod syd, der vil betyde, at området omkring Ittoqqortoormiit og Scoresbysund Fjordkomplekset også skal underlægges en graderet beskyttelse.

Dertil kommer, at Biosfærekonceptet indeholder elementer, som ikke er af direkte betydning for beskyttelse hensyn i området. Disse inkluderer blandt andet lokal erhvervsudvikling, uddannelse, træning, og læringsprojekter vedrørende bæredygtighedsproblematikker. Konceptets fokus på lokal udvikling kan fungere som katalysator for erhvervsudvikling i Ittoqqortoormiit, og bidrage til en økologisk, kulturel og social bæredygtig udvikling. Det betyder, at konceptet ikke kun dækker beskyttelsesinteresser, men at andre ressortområder og Kommuneqarfik Sermersooq eventuelt kan se potentiale i konceptets implementering.

Det skal dog i denne sammenhæng nævnes, at sådanne aktiviteter også vil kunne gennemføres uden Biosfæreområdestatus. Implementering af Biosfærekonceptet vil dog betyde, at man kan trække på faglige kompetencer og erfaringer hos Biosfæresekretariatet og andre Biosfæreområder. Samtidig skal det bemærkes, at råstofaktiviteter på sigt kan skabe lokal udvikling i området med positiv betydning for en grønlandsk selvstående økonomi. Derfor skal områdets beskyttelsesstatus også vurderes ud fra hensyn til muligheder for råstofaktiviteter.

For at sikre en afvejet vurdering af områdets fremtidige beskyttelsesstatus er Naalakkersuisut indstillet på, at en arbejdsgruppe bestående af relevante interessenter, arbejder videre med en konkret anbefaling til fremtidig beskyttelsesstatus for området.

Arbejdsgruppen skal fremkomme med forslag til beskyttelsesstatus, samt finansiering af afledte udgifter relateret hertil. Det findes ligeledes relevant, at samme arbejdsgruppe kommer med anbefalinger til hvorledes en gradueret beskyttelse af området kan komme i stand.

Arbejdsgruppens medlemmer vil inkludere repræsentanter fra:

- Kommuneqarfik Sermersooq
- Råstofdirektoratet
- Departement for Indenrigsanliggender, Natur og Miljø
- Departement for Erhverv og Arbejdsmarked
- Departement for Kultur, Uddannelse, Forskning og Kirke
- Departement for Fiskeri, Fangst og Landbrug
- Grønlands Turist og Erhvervsråd

## **5.2 Gradueret beskyttelse**

Med baggrund i Zackenberg-aftalen fra 2001 har Landsstyret besluttet, at der skal ske en gradueret beskyttelse af Nationalparken/Biosfæreområdet. Det vil sige en afvejning af beskyttelses- og udnyttelsesinteresser, der skal danne rammerne for fremtidige aktiviteter i området.

Dette fremgår af strategiplan for Nationalparken/Biosfæreområdet i Nord- og Østgrønland fra 2004, at Naalakkersuisuts skal:

**”...sikre en gradueret beskyttelse af området, som dels bevarer en uberørt økologisk helhed for fremtidige generationer og dels lever op til internationale forpligtelser. Strategien skal samtidig sikre at området indgår i en regional udvikling i Grønland. Strategien skal lægge særlig vægt på: international forskning og uddannelse, naturforvaltning, turisme, demografisk udvikling og økonomi, logistik, stationsaktiviteter, samt oprydning i tidligere tiders efterladenskaber.”** (Strategiplan for Nationalparken/Biosfæreområdet i Nord- og Østgrønland, DMN, 2004).\_

En gradueret beskyttelse af området skal altså være velafbalanceret og bygge på faglige vurderinger af beskyttelsesbehov, samt nationaløkonomiske interesser og lokale traditioner og udviklingsmuligheder. En gradueret beskyttelse skal samtidig tydeliggøre rammerne for en fremtidig udvikling af erhvervsinteresser, herunder råstofaktiviteter, turisme og traditionelle fangstaktiviteter.

Som beskrevet under kortlægning af interesseområder, er der udarbejdet en række fagrapporter til brug for arbejdet omkring en gradueret beskyttelse af Nationalparken/ Biosfæreområdet. De enkelte fagrapporter udpeger en række beskyttelseskrævende lokaliteter og tilhørende forslag til adgangsregulering.

I strategiplanen, af 1. oktober 2004, Oplæg til Landsstyret, fremgår det at: ”Råstofdirektoratet har lagt vægt på at fremtidige regler for aktiviteter i Nationalparken udformes under hensyntagen til ønsket om, at Nationalparken forsat vil fremstå som et legitimt mål for råstofeftersforskning og – udnyttelse. Derfor bør det indgå i det videre arbejde med strategiplanen at Råstofdirektoratet udformer en politik for råstofaktiviteter i Nationalparken, som på samme tid tillader råstofaktiviteter og som tager de hensyn til miljø- og naturbeskyttelse, som fagligt begrundes i de særlige naturtyper, lokaliteter mv., der stiles efter at få kortlagt i strategiplanen”.

Vidensgrundlaget for udpegningen af beskyttelseskrævende områder og økonomiske interesser er mangelfuldt på en række områder, og der vil forekomme naturlige ændringer i dyrs og planter udbredelse. Der vil derfor være behov for at kunne justere områdeinddeling og adgangsregulering i forhold til eventuelle ændringer og nyopdagelser. Det anbefales derfor, at der løbende samles ny viden, og at det regelmæssigt vurderes, om der er behov for justeringer (se afsnit 5.3).

#### *Afklarende tiltag ifht udvikling af gradueret beskyttelse (områdeinddeling)*

Fagrappporterne har identificeret særligt følsomme områder, hvor en regulering af aktiviteter bør finde sted. Ud over det overordnede mål om at skabe fagligt funderede rammer for en fremtidig erhvervsudvikling, er der fremkommet ønsker omkring fremtidige muligheder for erhvervsudvikling i området, som bør inkluderes i udviklingen af en gradueret beskyttelse af området:

#### a) Udpegning af områder til opførelse af turisthytter/procedure for behandling af ansøgninger om opførelse af turisthytter i Nationalparken/Biosfæreområdet.

Turismearbejdsgruppen anbefaler at turistoperatører gives mulighed for at opføre hytter i Nationalparken/Biosfæreområdet. Mulige områder og procedurer for tildeling af byggetilladelser skal beskrives og indgå i Strategiplanens videre arbejde.

#### b) Udarbejdelse af retningslinjer for brug af eksisterende hytter i området syd for 75°N.

Grønlands Nationalmuseum og Arkiv anbefaler at hytter syd for 75°N kan bruges i forbindelse med hundeslædeturisme fra Ittoqqortoormiit. Der bør i den forbindelse laves en klar beskrivelse af hvilke hytter der er adgang til og hvilke retningslinjer der gælder for brugen.

#### d) Vurdering af muligheder for jagt i forbindelse med guidede turist ture i Nationalparken/Biosfæreområdet.

Under Strategiplansarbejdet har der været udtrykt ønske fra lokale turistoperatører om mulighed for at nedlægge mindre vildt til fortæring på stedet ifm. flerdages guidede ture i Nationalparken/Biosfæreområdet.

### **5.2.1 Adgangsregulering**

Mange pattedyr og fugle forekommer kun i begrænsede perioder i Grønland, og planter er ofte beskyttet af snedække i betydelige dele af året. Aktiviteter har størst indvirkning fra sent forår til sidst på efteråret. Dyrearter er specielt følsomme i yngle-, fælde- og kælvingsperioder og i områder hvor dette foregår, ligesom forstyrrelser i fourageringsområder og på trækruter kan have negativ betydning for nogle arter.

Fagrapporternes forslag til adgangsregulering kan sammenfattes i reguleringsmekanismer for anlægs- og udvindingsaktiviteter (f. eks. Råstofefterskærings- og udvindingsaktiviteter, infrastruktur, mm) og tidsbegrænset ophold (f. eks. turisme) i udpegede områder og et sæt generelle retningslinjer for ophold i den øvrige del af området.

#### *Generelle retningslinjer for ophold i området*

Arter reagerer forskelligt på forstyrrelser og deres følsomhed overfor forstyrrelser er afhængig af faktorer som årstid, alder, flokkens sammensætning på køn og alder og om der er afkom i flokkene. I mange tilfælde vil det være muligt at have aktiviteter i et område en del af året og/eller under iagttagelse af særlige regler.

Danmarks Miljøundersøgelser har opstillet forslag til generelle retningslinjer for færden i Nationalparken/Biosfæreområdet. Retningslinjerne inkluderer anbefalinger til hvor tæt man kan komme de forskellige arter når man observerer dem, slår lejr, flyver, hvordan man skal nærme sig, mm. Derudover nævnes det, at det er vigtigt at være opmærksomme på dyrenes signaler og undgå skræmmende adfærd (f. eks. bør man ikke forfølge skræmte dyr for at fotografere dem). Disse bygger bl.a. på krydstogtskibssammenslutningen AECO's guidelines, som er udarbejdes med input fra Grønlands Hjemmestyre og Grønlands Turist og Erhvervsråd (se Boks 1).

For særligt følsomme arter bør der være krav om at grupper af turister følges af en guide, som på forhånd har givet den fornødne instruktion – et sådant krav vil være relevant for f.eks. hvalros. Det er således vigtigt at turisme-operatører og andre som arbejder i Nationalparken/Biosfæreområdet har en viden så de er i stand til at aflæse dyrenes adfærd.

#### *Forslag til adgangsregulering i udpegede områder*

Anbefalinger til adgangsregulering i fagrapporter kan sammenfattes til følgende kategorier (fordelt på anlægs- og udvindingsaktiviteter og tidsbegrænset ophold):

#### Anlægs- og udvindingsaktiviteter (f.eks. råstofaktiviteter)

- A) Ingen adgang
- B) Adgang udenfor følsom periode og efter konkret vurdering (jævnfør råstoflovgivning)
- C) Adgang i henhold til generelle bestemmelser (råstoflovgivning)

#### Tidsbegrænset ophold (f. eks. turisme)

- a) Ingen adgang i følsom periode (kan være hele året)
- b) Adgang ifølge kvalificeret guide (godkendt af faginstitution), maks. 20 personer pr guide
- c) Adgang med turistguide, maks. 20 personer pr guide
- d) Adgang i henhold til generelle retningslinjer for ophold i området (tidsbegrænset ophold) (se herunder)

I takt med stigningen i turismen og klimaforandringernes betydning for nye sejlruiter, betyder dette, at det bør overvejes om der skal stilles særlige krav til sejlads i Nationalparken/Biosfæreområdet for at yde den bedst mulige beskyttelse af naturen og miljøet.

Effekterne af tidsbegrænsede ophold monitoreres og adgangen reguleres i forhold til resultaterne. Derfor er der ikke behov for en kumulativ konsekvensvurdering i forbindelse med tidsbegrænsede ophold.

#### **Boks 1.** AECO-guidelines for opførsel ifm. turismeaktiviteter

Sammenslutningen af krydstogtoperatører, AECO (omfatter næsten alle de selskaber, der sejler indenfor Nationalparken/Biosfæreområdet) har sammen med Grønlands Hjemmestyre og Grønlands Turist- og Erhvervsråd udarbejdet nogle guidelines for, hvorledes krydstogtskibene og turisterne ombord skal opføre sig indenfor Nationalparken/Biosfæreområdet, både til vands og på land. Disse guidelines kan betragtes som et supplement til de gældende regler og til de vilkår, der gives i forbindelse med adgangstilladelse til Nationalparken/Biosfæreområdet.

Disse guidelines omfatter en række retningslinier alle med det formål at beskytte de unikke værdier som Nationalparken/Biosfæreområdet repræsenterer. Disse guidelines omfatter bl.a.:

- Afstandskrav til en række dyr der observeres, f.eks. til hvalros og fuglefjelde,
- At der ikke må ske unødige forstyrrelser af dyr i form af støj,
- At man skal sejle med meget stor forsigtighed ved isfjelde m.v.
- Hvorledes man sikrer at vegetationen og kulturminde beskyttes bedst muligt i forbindelse med færdsel på land.

Disse guidelines er gældende fra sæsonen 2008. I 2009 vil der blive foretaget en evaluering af disse guidelines. Dette vil bl.a. ske i forbindelse med at Departement for Indenrigsaffægender, Natur og Miljø og Grønlands Turist- og Erhvervsråd i sommeren 2009 deltager i en krydstogtssejlad i Nationalparken/Biosfæreområdet, hvor man i praksis vil se hvordan disse guidelines virker.

### **5.3 Monitering**

Udbredelsen af dyre- og plantearter kan ændres over tid, hvilket kan medføre behov for at ændre udpegning og adgangsregulering af beskyttelseskrævende områder (Aastrup et al., 2005). Der er således behov for monitering af naturen for at sikre, at relevante områder er beskyttet. Der er altså tale om en dynamisk proces, hvor ny viden kan medføre behov for at:

- i) justere områders udstrækning eller adgangsregulering,
- ii) udpege nye beskyttelseskrævende områder og tilhørende adgangsregulering eller
- iii) ophæve eksisterende udpegede områder.

Der er derfor behov for en samlet plan for hvordan forvaltningen løbende indsamler viden, der kan danne grundlag for en regelmæssig vurdering af behovet for justeringer af områdeinddeling og adgangsregulering.

Denne viden tænkes indsamlet gennem eksisterende og ad hoc forskningsaktiviteter, samt nye forvaltningsrelaterede monitoringsprogrammer, der målrettes trusler mod områdets beskyttelsesinteresser.

#### Forskningsaktiviteter

Forskningsresultater tænkes indsamlet fra relevante forskningsinstitutioner, gennem langtidsmonitoringsprogrammer og forskningsprojekter. Departement for Indenrigsaffægender, Natur og Miljø bør have ansvaret for dette, da alle forskningsansøgninger i Nationalparken/Biosfæreområdet skal gennem dette departement. Der stilles allerede i dag krav om, at alle publikationer baseret på undersøgelser i Nationalparken/Biosfæreområdet skal sendes i kopi til Departement for Indenrigsaffægender, Natur og Miljø.

*Følgende langtidsovervågningsprogrammer er aktive i området:*

- Zackenberg forskningsstation: ZERO og Zackenberg Basis
- NGRIP - North Greenland Ice core Project: Analyse af klimaændringer
- SUMMIT forskningsstation: Monitering af klima parametre og luft-sne interaktioner
- Danmarkshavn meteorologiske station, og en række ubemandede målestationer opsat af DMI, ASIAQ, m fl..

Hertil kommer forskningsprogrammer og undersøgelser udført af grønlandske, danske og udenlandske forskningsinstitutioner.

#### Eksisterende monitoring af aktiviteter

En væsentlig kilde til dette arbejde vil være en løbende udarbejdelse af en statistik over forskningsprojekter og turisme i området. Dette kan ske ud fra de givne tilladelser til gennemførelse af de nævnte aktiviteter.

#### Monitoring af beskyttelsesinteresser

Moniteringsprogrammer relateret til trusler mod områdets beskyttelsesinteresser skal udvikles gennem en videreudvikling af eksisterende aktiviteter og nye tiltag. Disse kan inkludere:

- Standardiseret registrering af observationer af dyr og kulturminde under Sirius patruljens aktiviteter.
- Overvågning af slitage på besøgte turistlokaliteter, evt. gennem samarbejde med krydstogtskibsorganisationen AECO.
- Evt. samarbejde med lokal jagtbetjent, lokale fangere og turistoperatører vedrørende overvågning af lokaliteter/arter.
- Evt. overvågningsprogram for særligt følsomme områder.
- Regelmæssig kontakt til interessegrupper med henblik på løbende evaluering af hensigtsmæssigheden af adgangsreguleringen.

#### Anbefaling

Der bør udvikles en samlet overvågningsplan for området, med beskrivelse af monitoringsaktiviteter, dataflow (og evt. database), ansvarlige udførende institutioner/organisationer og beskrivelse af, hvordan overvågningsdata tænkes anvendt i forvaltningen af området i forbindelse med en regelmæssig vurdering af behovet for justeringer af områdeinddeling og adgangsregulering.

Et samlet overvågningsprogram tænkes udviklet i nært samarbejde med forskningsinstitutioner, ressortansvarlige departementer og involverede parter. Programmernes indhold vil afhænge af muligheder for samarbejde og finansiering.

#### **5.4 Kontrol/Tilsyn/Suverænitethåndhævelse**

Forsvaret varetager i dag suverænitethåndhævelsen i Nationalparken/Biosfæreområdet. På vegne af Politimesterembedet i Grønland varetager Forsvaret endvidere kontrol- og tilsynsfunktioner. Dette sker i forbindelse med Slædepatruljen Sirius's aktiviteter.

Sirius fungerer således som politimyndighed, ligesom de indenfor Nationalparkens/Biosfæreområdets grænser fungerer som jagtbetjente og fører tilsyn med at videnskabelige ekspeditioner samt turister retter sig efter lovgivningen, herunder om disse har fået en adgangstilladelse til at færdes i Nationalparken/Biosfæreområdet. Patruljeringen foregår i vintermånederne på hundeslæde og i sommermånederne ved besejling af de isfrie fjorde og med fly.

I betragtning af de enorme afstande i Nationalparken/Biosfæreområdet siger det sig selv, at tilsynsfunktionen fra Sirius kun kan være sporadisk. Derfor er det relevant at vurdere, hvorvidt der skal være et eller flere supplement(er) til Forsvarets tilsyn i Nationalparken/Biosfæreområdet. Denne vurdering vil blive fulgt op af anbefalinger herom til Naalakkersuisut.



Analysen omkring mulige supplementer til det eksisterende tilsyn/kontrollen i Nationalparken/Biosfæreområdet foreslås bl.a. at omfatte:

- 1) Ansættelse af en eller flere parkbetjente (ranger) som varetager tilsynet i Nationalparken/Biosfæreområdet (alternativt at jagtbetjent i Ittoqqortoormiit anvender en del af sin tid i Nationalparken).
- 2) Indførelse af krav om satellitovervågning af krydstogtskibe.

Endvidere skal det tilføjes, at Departementet for Fiskeri, Fangst og Landbrug er i færd med at ansætte en jagtbetjent i Ittoqqortoormiit, ligesom Departement for Boliger, Infrastruktur og Trafik vil vurdere muligheder for en observatørordning i forbindelse med sejlads i området. Alle disse elementer bør indgå i de samlede overvejelser.

#### Parkbetjentordning

Det bør i lighed med nationalparker/biosfæreområder i andre lande overvejes at indføre en grønlandsk rangerordning, der skal have ansvaret for tilsyn og kontrol med færdsel og naturen i Nationalparken/Biosfæreområdet. En sådan ordning kunne i første omgang omfatte området op til 75 grader nord, idet det er denne del af Nationalparken/Biosfæreområdet, hvor der færdes flest videnskabsfolk og turister, hvorfor behovet for tilsyn med at reglerne overholdes er størst i dette område.

En sådan parkbetjent (eller flere) skal primært føre tilsyn med at de gældende regler overholdes, men ligeledes kunne vejlede besøgende i Nationalparken/Biosfæreområdet om den bedst mulige adfærd til sikring af at områdets værdier opretholdes.

Såfremt der ansættes en eller flere parkbetjente i området vil det være nødvendigt, at der sker en koordination med Forsvaret omkring de tilsynsmæssige forpligtigelser indenfor Nationalparken /Biosfæreområdet mellem Sirius og en parkbetjent.

Ittoqqortoormiit har endvidere udtrykt ønske om at der etableres en skole i Ittoqqortoormiit som skal være førende inden for uddannelse i Arktisk Logistik. Skolen skal optage elever fra Grønland og Danmark, med det mål at uddanne dem til Parkbetjente eller logistikansatte. Lærerne på skolen skal bestå af folk med erfaring fra Nationalparken/Biosfæreområdet, eksempelvis lokale fangere, forskere og tidligere personel fra Slædepatruljen SIRIUS. På sigt skal skolen udbyde forskellige kurser til højskoler, forskergrupper, SIRIUS og private der har interesse i at lære om hvordan man overlever og færdes i Arktis.

#### Satellitovervågning af krydstogtskibe

I dag skal krydstogtskibe der befinder sig indenfor det fredede område hver 6. time melde deres position til Grønlands Kommando. For skibe der ikke er udstyret med en automatisk satellitovervågning, betyder det at de manuelt skal melde deres position pr. radio. Grønlands Kommando har noteret sig, at flere skibe, i tilfælde af dårlig radiodækning, vælger at springe en melding over, frem at blive ved med at forsøge at komme igennem til kommandoen. Da Grønlands Kommando rutinemæssigt opstarter sin eftersøgningsprocedure allerede en time efter manglende positionsmelding, kan dette medføre et betydeligt og unødvendigt ressourceforbrug. Det anbefales derfor, at det undersøges hvorvidt det skal være et krav at der etableres satellitovervågning på samtlige krydstogtskibe.

### Observatør ombord på krydstogtskibe

I løbet af de seneste år er krydstogtturismen i Nationalparken/Biosfæreområdet i Nord- og Østgrønland vokset i antal skibe – og dermed også i antal krydstogtturister og denne udvikling forventes at fortsætte de kommende år. Hertil kommer at nogle af skibene har et større antal passagerer end tilfældet har været tidligere.

I takt med den øgede krydstogtturisme i Nationalparken/Biosfæreområdet er der derfor en øget risiko for en u hensigtsmæssig forstyrrelse af den unikke natur og det unikke dyreliv, samt de kulturhistoriske mindesmærker som kendetegner Nationalparken/Biosfæreområdet.

Siriuspatruljen der har ansvaret for tilsynet med overholdelsen af de gældende regler for området har ikke mulighed for – bl.a. henset til de store geografiske afstande - at foretage en fyldestgørende kontrol med, hvorvidt de gældende regler og de stillede vilkår overholdes i forbindelse med krydstogtturismen. Spørgsmålet er derfor, hvorvidt man kan supplere Siriuspatruljens tilsyn ved at etablere en observatørordning for Nationalparken/Biosfæreområdet, som skal koncentrere sig med at have tilsyn med turist- og krydstogtskibes ophold i området, med fokus på hvorvidt de gældende regler for Nationalparken/Biosfæreområdet og de stillede vilkår for opholdet, overholdes. Dette tilsyn skal i givet fald både omfatte tilsyn i forbindelse med skibenes sejlads i området, men også ved ophold på land i området i forbindelse med ilandstigning fra disse skibe.

Naalakkersuisut vil foretage en nærmere vurdering af, hvorvidt indførelse af en observatørordning er i overensstemmelse med internationale regler, ligesom der vil blive foretaget en vurdering af , hvorvidt det vil være hensigtsmæssigt at indføre en observatørordning, hvilket skal sammenholdes med andre muligheder for at føre tilsyn og kontrol i Nationalparken..

### **5.5 Forskning**

Forskningsstrategi for Nationalparken/Biosfæreområdet i Nord- og Østgrønland er udarbejdet af Kommissionen for Videnskabelige Undersøgelser i Grønland (KVUG), januar 2003.

Nationalparken/Biosfæreområdet byder på særligt gunstige muligheder for klimaorienteret forskning, og forskningsindsatsen over de kommende 10-20 år kan samles under temaet:

”Livsbetingelser, klima og ressourcer i Højarktis i fortid, nutid og fremtid”.

Under denne rummelige titel vil forskningen kunne fokusere på samspillet mellem de særlige, grønlandske kulturhistoriske og naturgivne forhold, og samtidig profilere Grønland som væsentlig bidrager til klimaforskning med globale perspektiver.

Ydermere peger KVUG på nødvendigheden af forvaltningstrettede opgaver. For både biologer og arkæologer er brugen og beskyttelsen af Nationalparken/Biosfæreområdet et vigtigt tema. Øget brug af Nationalparken/Biosfæreområdet rejser krav om beskyttelse af parkens natur og fredede fortidsminder og forstærker behovet for anvendt forskning for at tilvejebringe et videnskabeligt grundlag for forvaltning af området. Der skal derfor peges på vigtigheden af følgende forskningsfelt:

”Hvordan sikres naturen og kulturen i Nationalparken/Biosfæreområdet i forbindelse med menneskelige aktiviteter?”

## **5.6 Sikkerhedskrav ifm. sejlads**

Krydstogtskibes sejlads i Nationalparken/Biosfæreområdet er ikke uproblematisk, bl.a. henset til den manglende søopmåling i området. Derfor er der en latent risiko for at et krydstogtskib forulykker. Derfor er der taget en række initiativer til at imødegå disse trusler, bl.a. i internationalt regi. Disse initiativer er bl.a. sket på foranledning af Grønlands Hjemmestyre og Grønlands Kommando.

Blandt mulige initiativer der skal belyses nærmere er:

- 1) Etablering af en kendtmandsordning (Krav om at medtage en person ombord som har et godt kendskab til forholdene i området)
- 2) Større krav til skibenes sødygtighed i arktiske farvande i form af krav om dobbeltskrog, krav om at to skibe sejler indenfor kort afstand fra hinanden, så evakuering er mulig m.v.
- 3) Intensivering af sø-opmåling og prioritering af hvilke områder, der først skal opmåles.

Arbejdet i de internationale organer er ofte forbundet med en langsommelig forhandlingsproces, hvorfor der kan gå flere år, før der er en afklaring på nogle af ovennævnte punkter. Det vil i den forbindelse være relevant, at vurdere hvilke af ovennævnte initiativer Grønland selv kan foranstalte, og hvilke der kræver internationale aftaler.

## **6. Muligheder ifht regional udvikling**

---

Rammerne for den fremtidige beskyttelse og udnyttelse af Nationalparken/Biosfæreområdet vil blive fastsat i en ny bekendtgørelse og en forvaltningsplan for området. Derudover skal der udarbejdes en udviklingsplan der styrker den fremtidige erhvervsmæssige udnyttelse af området, dels regionalt med inddragelse af befolkningen i Ittoqqortoormiit og dels nationalt.

Råstofaktiviteter kan potentielt bidrage til en regional udvikling, f. eks. gennem ansættelse, køb af service ydelser og varer, mm. I tråd med Grønlands Hjemmestyres målsætning, skal den fremtidige forvaltning af området skabe de bedst mulige rammer for råstofaktiviteter og sikre relevante beskyttelseshensyn. Den usikkerhed, der potentielt vil kunne opstå blandt investorer ifm en eventuel fuld implementering af et biosfæreområde skal derfor inddrages i det videre arbejde.

I tillæg til mulige råstofaktiviteter kan i der iværksættes initiativer i relation til undervisning og træning i bæredygtig udnyttelse og udvikling (f. eks. som Agenda 21 / Naturvejlederordning). Besluttet det at implementere Biosfærekonceptet kan disse aktiviteter hægtes op på Biosfæreområde forvaltningen, gennem oprettelse af fora, der dels sikrer borgerinddragelse, og dels sikrer medvirken af alle aktører.

Overordnet set vil arbejdet i relation til undervisning og træning dog afhænge af Naalakkersuisuts og Kommuneqarfik Sermersooqs prioriteringer angående erhvervsudvikling, og kræve inddragelse af en række af hjemmestyrets myndigheder og institutioner samt aktivt medspil fra det private erhvervsliv.

I det følgende er beskrevet hvilke tiltag, der kan tænkes iværksat i forhold til regionale udviklingsinteresser.

### **6.1 Biosfæreområde omkring Ittoqqortoormiit og Scoresbysund Fjord**

Implementering af Biosfæreområdet vil enten kræve en udvidelse af Biosfæreområdet mod syd eller at der skabes et nyt Biosfæreområde syd for Nationalparken, således at dette inkluderer en fastboende befolkning (se afsnit 5.1). Biosfærekonceptets fokus på skabelse af lokal udvikling, kan fungere som løftestang for erhvervsudvikling i Ittoqqortoormiit (se afsnit om Beskyttelsesstatus).

### **6.2 Logistik – etablering af bynær lufthavn og havn**

Det er turismearbejdsgruppens og Logistikarbejdsgruppens (begge nedsat i forbindelse med Strategiplanarbejdet) anbefaling, at der bør etableres en lufthavn ved Ittoqqortoormiit i stedet for den nuværende ved Nerlerit Nunaat/Constable Pynt. En bynær lufthavn vil kunne give betydelig bedre muligheder for udvikling af turismen både i Scoresbysund Fjord og i Nationalparken/Biosfæreområdet, og give mulighed for endagsturister fra Island, som det i dag kendes fra Tasiilaq/Kulusuk. Derudover vil en bynær lufthavn kunne danne grundlag for etablering af servicefunktioner for turister, ekspeditioner og videnskabsfolk, der har behov for assistance ifm. aktiviteter i Nationalparken/Biosfæreområdet og Scoresbysund Fjord-komplekset. Det vil sige logistik funktion, indkvartering, restaurant, salg og udlejning af ekspeditionsrejser, souvenirbutik, informationscenter, udbud af kurser, etc.

Søvejen til Nationalparken/Biosfæreområdet kan være et alternativ til luftvejen om sommeren. Mindre skibe vil på få timer fra Ittoqqortoormiit kunne nå op til Nationalparken/Biosfæreområdet og ind i Scoresbysundfjord komplekset. Lokale virksomheder vil kunne yde logistisk støtte til ekspeditioner i form af proviant og materiel transport, og de vil kunne arrangere ”krydstogter” for mindre grupper af turister og transportere vandre- og klatregrupper.

Forsvaret har ved flere lejligheder meddelt at man ønsker at lukke Mestersvig. Forsvaret har imidlertid besluttet fortsat at forblive på Mestersvig og har ikke fastsat nogen dato for, hvornår stedet forlades.

#### *Anbefaling*

Logistikarbejdsgruppen anbefaler som ovennævnt, at den nuværende lufthavn ved Nerlerit Inaat/Constable Pynt nedlægges, og at der i stedet etableres en lufthavn tæt på Ittoqqortoormiit. Arbejdsgruppen fremfører, at der i den forbindelse er brug for nærmere vurderinger før endelig beslutning kan tages, herunder at finansieringsmulighederne afdækkes.

Arbejdsgruppen vurderer, at der ikke er en direkte økonomisk gevinst ved at flytte lufthavnen fra Nerlerit Inaat til Ittoqqortoormiit, men at der er en række overordnede samfundsøkonomiske gevinster, hvilket indebærer, at det kan anbefales at undersøge muligheden for at flytte lufthavnen.

### **6.3 Initiativer der sikrer udviklingsmuligheder for turismen**

#### Afklaring af muligheder for koncessionering af bestemte aktiviteter i Nationalparken/Biosfæreområdet.

Turismearbejdsgruppen anbefaler, at det overvejes om tildeling af koncessioner/eneret til bestemte aktiviteter i Nationalparken/Biosfæreområdet bør indgå i en fremtidig forvaltning af området med begrundelse i, at det kan være en betingelse for en rentabel drift af nogle turisme aktiviteter i området.

#### Vurdering af muligheder for flerårige tilladelser til turistoperatører.

For at lette administrationsbyrden har turismearbejdsgruppen anbefalet, at der gives mulighed for flerårige tilladelser for lokale turistoperatører. Dette bør vurderes og eventuelle procedurer beskrives.

## **7. Afklaring af ejerskab til hytter/stationer**

---

Hytter og stationer etableret af Forsvaret er ikke omfattet af dette punkt idet ejerskabet fortsat skal ligge hos Forsvaret.

Det formodes at den sidste inuit kultur i det nuværende Nationalparks- og Biosfæreområde uddøde eller forsvandt omkring år 1850. Inden da havde området kun været besøgt af ganske få udefrakommende opdagelsesrejsende og hvalfangere. I tiden efter er Nord- og Østgrønland besøgt i mange andre sammenhænge; kartografer, forskningsprojekter af alle afskygninger, geografiske og geologiske ekspeditioner; men også turisme projekter har haft en lang historie i området, sammen med sportsekspeditioner og togter med fangst og fiskeri som formål.

I den første halvdel af 1900' hundredetallet havde fangtsmændene fra Norge og Danmark deres storhedstid. Under 2. verdenskrig mødtes tyske og dansk/grønlandsk/amerikanske styrker i krigen om vejrstationer i området. I dag er der desuden et mindre antal faste ubemandede og bemandede stationer i området.

Alle disse besøgende kan have eller har efterladt udstyr, bygninger o.a. som i dag er vigtige kulturminde, der kan skabe forståelse for de forhold ekspeditionerne levede under, og som kan binde ekspeditionernes virke sammen med det land de besøgte.

I dag er der kortlagt flere hundrede sådanne kulturminde i området. Hovedparten af dem er behandlet i afsnittet om kortlægning af hytter, hvor der også er foreslået en graduering af hytternes beskyttelsesbehov.

Kulturminde i Grønland bør indgå som en integreret del af arbejdet med Grønlands forhistorie, men dette er ikke muligt i alle tilfælde med de i området tilbageværende hytter. Dette skyldes, at en del af hytterne formelt ejes af de firmaer der bekostede opførelsen og driften af dem i fangstmandsperioden. Eller også ejes de af nulevende personer som i forskellige selskabskonstruktioner har fortsat de gamle Fangstselskabers traditioner for en tilknytning til Nord- og Østgrønland.

Der har derfor været behov for et udredningsarbejde angående ejerskabet til en række hytter og andre installationer i Nationalparken/Biosfæreområdet. Dette er sket i Bjørnskov-arbejdsgruppen, som var nedsat for at arbejde med forskningen i Nationalparken/Biosfæreområdet i Nord- og Østgrønland. Udvalget holdt fire møder i årene 2001 og 2002. Da Grønland havde udtrykt ønske om, at få overdraget ejerskabet af gamle hytter og anlæg i Nationalparken/Biosfæreområdet fra den danske stat og fra andre tidligere aktører, blev en stor del af arbejdet i Bjørnskov-arbejdsgruppen koncentreret om at få kortlagt ejerskab og status for de tilstedeværende hytter og anlæg. Dette faldt helt naturligt, idet den danske stat fandt det som en hel naturlig del af udviklingen omkring Nationalparken/Biosfæreområdet, at ejerskabet til hytter og anlæg overgik til Grønland.

Møderækken afsluttedes i oktober 2002 med følgende begrundelse: ”Næste møde afventer afklaringen af arbejdsgruppens fremtidige virke set i sammenhæng med Hjemmestyrets initiativer i forbindelse med gennemførelsen af Strategiplanen”.

Arbejdsgruppen må derfor stadig anses for levende men i langtidsvale. For at reaktivere arbejdsgruppen er der taget kontakt til Forsknings- og Innovationsstyrelsen i Danmark hos hvem sagen beror.

Arbejdet med kortlægning af hytter og anlæg i Nationalparken/Biosfæreområdet kom ganske langt i perioden op til september 2002. Dette fremgår af udkastet til aktstykke som det daværende Ministeriet for Videnskab, Teknologi og Udvikling ville forelægge Finansudvalget for at få gennemført overdragelsen af ejerskaber til hytter og anlæg i Nationalparken/Biosfæreområdet fra Danmark til Grønland

Der er dog grund til at nævne enkelte punkter:

Aktstykket omhandler alle de i hytter og anlæg som man i 2002 påtænkte skulle overføres. Ejerskabet til Zackenberg stationen er på nuværende tidspunkt overført til Grønlands Hjemmestyre (Asiaq).

Status er usikker for en række privat ejede hytter, hvor ejerne ikke umiddelbart har været villige til at afhænde dem. Der må gøres et nyt forsøg på at kontakte disse ejere; men først efter at alle formalia angående fredning af Nationalparken/Biosfæreområdet, efterfølgende ejerskifter og andre praktiske forhold er blevet gennemanalyseret. Sikkert er det, at hytterne ikke kan bruges efter deres oprindelige formål, nemlig som beboelse for fangstmænd.

Ligeledes skal der tages stilling til Eigil Knuths hytter (Station Kap Moltke og Brønlundhus). De har været forsøgt overdraget til Grønlands Hjemmestyre igennem flere henvendelser med år imellem. Nu bør der tages endelig stilling.

Endelig er der flere anlæg som er problematiske. Dels hvor ejerskabsforholdene endnu ikke er fastslået, og dels hvor der i tilknytning til anlæg og evt. hytter er affaldsproblemer. Dette skal ses i sammenhæng med følgende udtalelse fra Direktoratet for Miljø- og Natur i referat fra mødet i Bjørnskov-arbejdsgruppen den 3. oktober 2002:

”DMN oplyste, at Landsstyret i forbindelse med en kommende overdragelse af den danske stats ejendomme i Nationalparken/Biosfæreområdet til Hjemmestyret har meddelt, at en konkret stillingtagen må afvente de nærmere vilkår for overdragelsen. Overdragelsen skal endvidere ses i sammenhæng med delmål 1 i Strategiplanen for Nationalparken/Biosfæreområdet om fastlæggelse af ejerskab, kompetence og oprydning.”.

Da sagen angående overdragelse fra staten til Grønlands Hjemmestyre af hytter og anlæg i Nationalparken/Biosfæreområdet har været undervejs i 8 år, anbefales det, at der nu findes en pragmatisk løsning for at komme videre.

En sådan pragmatisk løsning kunne være, at overdragelsen kommer til at foregå i flere tempi. Dette er i tråd med at Zackenberg stationen allerede er overført. Den næste overførsel kunne være de hytter og anlæg der stammer fra fangstmandstiden plus uproblematisk forskning- og andre hytter og anlæg. Uproblematisk er i denne sammenhæng, at ejerskabsforholdene for hytter og anlæg er

velbeskrevne, og at der ikke er miljø (affaldsmæssige) problemer i forbindelse med disse hytter og anlæg. Miljøafdelingen i Departement for Indenrigsaffærender, Natur og Miljø støtter denne løsningsmodel, da der ikke i den foretagne kortlægning af affaldsdeponier er fundet problemer i forbindelse med fangstmandstidens hytter.

Hvordan og om Grønland kan få økonomisk gevinst af de efterladte hytter i Nationalparken/Biosfæreområdet, kan først vurderes, når der er konkrete planer for turisme i området. Til den tid skal det også vurderes om der skal gives arealtildeling og B-nummer til hytterne, og hvordan hytterne kan indgå i f.eks. private firmaers turistprodukter. Målet for dette arbejde må være, at rettigheder skal følges af pligter.

### **Anbefaling**

Departement for Indenrigsaffærender, Natur og Miljø kontakter Forsknings- og Innovationsstyrelsen i Danmark mhp færdiggørelse af Bjørnskov-arbejdsgruppens arbejde angående overdragelse af alle hytter og anlæg hvor der ikke er fundet miljø- og affaldsproblemer fra Danmark til Grønland.

Tilbage bliver en lille restgruppe, f.eks. Mestersvig og Station Nord, som allerede behandles i andre fora.

## **8. Miljøforhold – affald i Nationalparken/Biosfæreområde**

---

På baggrund af det landsdækkende projekt om aktivitets- og affaldskortlægning i det åbne land. (*Denne kortlægning skal ikke forveksles med affaldskortlægningen i by- og bydezonerne som er indeholdt i Affaldshandlingsplan 2010-2013, og som blev behandlet på EM2008*) er der administrativt et overordnet kendskab til mulige affaldslokaliteter i Nationalparken/Biosfæreområdet. Bemandede lokaliteter (eksempelvis Station Nord, Danmarkshavn, Daneborg, og Zackenberg) er ikke medtaget i kortlægningen af mulige affaldslokaliteter i Nationalparken/Biosfæreområdet.

Der er registreret ca. 35 affaldslokaliteter i Nationalparken/Biosfæreområdet, hvor der kan være efterladt affald. Et stort antal hytter, hvor der også kan være affald, vurderes at være fredet og indgår således ikke som affaldslokaliteter.

En stor del af de registrerede lokaliteter kan foruden affald, også være forurenede med miljøfremmede stoffer som f.eks. olieprodukter, PAH'er, tungmetaller m.m. Der er begrænset viden om de enkelte lokaliteter, og det økonomiske overslag på 50 millioner til oprydning er derfor behæftet med stor usikkerhed. Overslaget omfatter kun fjernelse af affald og en eventuel forureningsundersøgelse. Eventuel forurening med miljøfremmede stoffer kan give anledning til store ekstraudgifter i forbindelse med sikring eller fjernelse af forureningen. Det anbefales, at håndteringen af de registrerede affaldslokaliteter i Nationalparken/Biosfæreområdet sker sammen med de øvrige registrerede affaldslokaliteter uden for Nationalparken/Biosfæreområdet. På den måde kan der ske en samlet behandling og prioritering af de 449 affaldslokaliteter, der er registreret i det åbne land. Dette for at sikre, at de lokaliteter, der udgør den største miljørisiko, behandles først.

For at kunne påbegynde en systematisk indsats mod affald og forurening i det åbne land, skal der ske en række administrative og politiske tiltag. Det anbefales derfor, at der igangsættes et administrativt udredningsarbejde, der skal:

- Indsamle supplerende oplysninger om de enkelte lokaliteter.
- Indføre målsætninger for oprydning af affald og forurening. F.eks. om alt affald skal fjernes eller skal det være tilladt at grave ufarligt affald ned? Hvornår har affald kulturhistorisk værdi? Skal fredede lokaliteter sikres ved at fjerne miljøfremmede stoffer. Hvornår er der rent nok på en lokalitet?
- Sikre, at der i lovgivningen er tilstrækkelige hjemmel til at foretage de ønskede oprydninger.

Behandlingen af de mange lokaliteter vil kræve ressourcer til oprydning og administration. Det må forventes, at det bliver vanskeligt at påbyde tidligere aktører at rydde op. Udgifter til oprydning må derfor forventes, at skulle dækkes af det offentlige. Gennemgang af lokaliteter, indsamling af supplerende oplysninger, yderligere prioritering, sagsbehandling og evt. tilsyn i forbindelse med oprydning må desuden også forventes at blive administrativt ressourcekrævende.

### **Bemandede lokaliteter**

Der foregår et samarbejde mellem grønlandske og danske instanser vedrørende miljøforbedrende tiltag som forsvaret har igangsat på bemandede stationer, herunder Station Nord og Mestersvig.

## **9. Afslutning**

---

Denne redegørelse indeholder en række anbefalinger for det videre arbejde med udvikling af en fremtidig forvaltning af Nationalparken/Biosfæreområdet i Nord- og Østgrønland. Bidrag fra arbejdsgrupper og faglige institutioner er nu konkretiseret i en handlingsplan, hvor der samtidig peges på hvem der skal være ansvarlig myndighed og hvem der skal deltage i arbejdet. Denne Handlingsplan er i sin helhed gengivet i redegørelsens sammenfatning – afsnit 2.

Det er Naalakkersuisuts målsætning at handlingsplanen hurtigst muligt skal føre til udvikling af en ny bekendtgørelse og forvaltningsplan for området. Sideløbende iværksættes arbejdet med en udviklingsplan, hvis initiativer kan bidrage til en regional udvikling.

Kort over beskyttelsesinteresser og enkelte rapporter vil blive gjort tilgængelig på [www.NunaGis.gl](http://www.NunaGis.gl).

## **Tak**

---

Denne redegørelse er et produkt af en indsats, der har involveret myndigheder, kommuner, institutioner, enkeltpersoner og eksterne finansieringskilder. På dette sted skal der lyde en stor varm tak til alle. Naalakkersuisut vælger i denne omgang ikke at nævne navne; men takker efter princippet ”ingen nævnt – ingen glemt”. Dette skyldes, at det erkendes, at arbejdet endnu ikke er færdigt, og at denne Redegørelse kun er et skridt på vejen.

Vi gør dog én undtagelse. Ittoqqortoormiit Kommune takkes for deres store interesse og engagement i hele processen.